

# Jaarverslag 2021

## Gasunie Transport Services



## Inhoudsopgave

<b>DIRECTIEVERSLAG</b>	
Directieverslag	4
<b>JAARREKENING</b>	
Jaarrekening	19
Toelichting op de jaarrekening	22
Nadere toelichting op de jaarrekening	34
Ondertekening	61
<b>OVERIGE GEGEVENS</b>	
Overige gegevens	63
<b>BIJLAGEN</b>	
Bijlagen	76

# Jaarverslag 2021

## Directieverslag



# Directieverslag

## Directieverslag

### Algemeen

Landelijk netwerkbeheerder Gasunie Transport Services (GTS) is eigenaar en beheerder van het landelijk gastransportnet. GTS is verantwoordelijk voor de verkoop van de transportdiensten, de uitvoering van het gastransport en de ontwikkeling en instandhouding van het Nederlandse gastransportnet.

### Missie

GTS biedt op een klantgerichte en transparante manier gastransportdiensten aan. Veiligheid, betrouwbaarheid, duurzaamheid en kostenbewustzijn staan hierbij voorop. We dienen het publieke belang en werken op professionele wijze aan waardecreatie voor onze stakeholders.

### Visie

GTS streeft ernaar een organisatie te zijn die de markt als beste bedient, flexibel inspelt op veranderingen in de omgeving, nieuwe gastromen mogelijk maakt, de introductie van duurzame energie faciliteert en zo een spilfunctie vervult in de Noordwest-Europese gasmarkt.

### Taken

GTS biedt gastransportdiensten aan en diensten die daarmee verband houden, zoals kwaliteitsconversie en balancerings. GTS is onder meer verantwoordelijk voor:

- Het zorgdragen voor een veilig, betrouwbaar en doelmatig transportsysteem;
- Het beheer en de ontwikkeling van het gastransportnet op economische basis;
- Het beschikbaar zijn van voldoende transportcapaciteit;
- De koppeling met andere netten, zowel nationaal als internationaal;
- De uitvoering van publieke taken en adviestaken op het gebied van leveringszekerheid (onder andere pieklevering, noodlevering en raming Groningen-productie) en het kleineveldenbeleid;
- Het beheer van de gaskwaliteit, inclusief kwaliteitsaanpassingen om Groningen-productie te minimaliseren;
- Het balanceren van het net.

### Toezicht

De Autoriteit Consument & Markt (ACM) houdt toezicht op de uitvoering van de wettelijke taken die aan GTS zijn opgedragen. De Gaswet stelt eisen aan de wijze waarop GTS zijn taken vervult. Zo beschikken we over een reglement voor onze medewerkers dat waarborgt dat onze klanten gelijk behandeld worden.

### Businessmodel Gasunie Transport Services

GTS biedt zijn diensten als landelijk netbeheerder aan op een non-discriminatoire, klantgerichte en transparante manier. We verkopen de beschikbare capaciteit in een betrouwbaar netwerk tegen concurrerende voorwaarden. Op entrypunten kan het gas in het netwerk worden ingevoed en op exitpunten kan een klant het gas uit het

netwerk halen. De klanten sluiten contracten af waarmee ze capaciteit boeken op bepaalde entry- of exitpunten in het netwerk, gedurende een bepaalde periode (jaar, kwartaal, maand of dag). Ons netwerk concurreert ten aanzien van het transport van transitstromen met netwerken in andere Noordwest-Europese landen.

We brengen tarieven aan onze klanten in rekening die gereguleerd zijn. Ze worden jaarlijks vastgesteld door de toezichthouder die elke drie tot vijf jaar de methode van regulering opnieuw vaststelt. De tarieven worden bepaald door de toegestane omzet voor het betreffende jaar te delen door de geschatte omvang van de capaciteitsvraag (omzetregulering). Als deze omvang van de capaciteitsvraag in de praktijk anders is dan vooraf was geschat kan ook de behaalde omzet afwijken van de toegestane omzet. Een verschil tussen de toegestane en gerealiseerde omzet wordt verrekend in volgende jaren.

De door de toezichthouder toegestane omzet bestaat uit een kapitaalkostenvergoeding voor het geïnvesteerd vermogen, een vergoeding voor de jaarlijkse afschrijvingskosten (berekend op basis van de door de toezichthouder vastgestelde afschrijvingstermijnen en activawaarde) en een vergoeding voor de operationele kosten.

## Investeringen

Het ontwerp en het gebruik van het netwerk bepalen de totale beschikbare capaciteit. GTS investeert op doelmatige wijze in voldoende transportcapaciteit om zo te kunnen voorzien in de totale marktbehoefte. Daarbij is het uitgangspunt dat de gasvoorziening voor kleinverbruikers in Nederland wordt gegarandeerd op een dag met een gemiddelde effectieve etmaaltemperatuur in De Bilt van  $-17^{\circ}\text{C}$  (graden Celsius). Nieuwe investeringen voegen we, voor zover zij naar het oordeel van ACM doelmatig zijn, toe aan onze kostenbasis, zodat we deze via onze tarieven kunnen terugverdienen.

## Gedragcodes en wet- en regelgeving

Met ingang van 1 januari 2020 is GTS aangemerkt als Organisatie van Openbaar Belang (OOB).

De naleving van gedragcodes en wet- en regelgeving voeren we overeenkomstig de wijze van onze aandeelhouder N.V. Nederlandse Gasunie uit. Hiervoor verwijzen we naar de uitgebreide [paragraaf](#) inzake risicomangement in het jaarverslag van N.V. Nederlandse Gasunie.

## Management

Het management van Gasunie Transport Services B.V. per 31 december 2021:

Drs. B.J. Hoevers, Algemeen Directeur

B.K. van Boven, Manager Commerce & Regulation

D. Locker, Manager Finance & Control

Ir. R.W.J. Zanting, Manager Assets

## Voorwoord

Voor u ligt het jaarverslag van 2021 van Gasunie Transport Services, met hierin de belangrijkste ontwikkelingen die GTS heeft doorgemaakt het afgelopen jaar. In 2021 transporteerden wij voor onze klanten 79,3 miljard  $\text{m}^3$  gas. Onze stikstofinstallaties hebben dit jaar opnieuw een recordhoeveelheid stikstof bijgemengd en daarmee een recordhoeveelheid van 33,9 miljard  $\text{m}^3$  gas van Groningenkwaliteit gemaakt.

De bouw van een nieuwe stikstofinstallatie bij Zuidbroek is de belangrijkste maatregel om het gas uit het Groningenveld te kunnen vervangen door voldoende hoogcalorisch gas dat geschikt is gemaakt voor gebruik in huishoudens. Dit project heeft vertraging ondervonden als gevolg van door de COVID-19 pandemie veroorzaakte verstoringen. Met het gereed komen van de installatie wordt de behoefte aan productie uit het Groningenveld sterk teruggebracht. Vanaf het volgende gasjaar 2022-2023 wordt de Groningenveld-productie teruggebracht tot een 'waakvlam'-niveau; nodig om calamiteiten of extreme kou op te kunnen vangen.

Op de Noordwest-Europese gasmarkt is de situatie in 2021 omgeslagen. In 2020 was sprake van een ruime beleving, mede als gevolg van een teruglopende gasvraag. In 2021 is als gevolg van aantrekkende gasvraag en beperkt extra aanbod krapte op de aardgasmarkt ontstaan, wat aan het eind van het jaar werd verergerd door geopolitieke spanningen. Met name de lage vulgraad van gasopslagen aan het begin van de winter heeft aanleiding gegeven voor zorg en de gasprijzen tot historisch hoge niveaus laten stijgen. Door de onlangs aangekondigde nieuwe sancties tegen Rusland vanwege de oorlog in Oekraïne kan deze situatie voortduren.

De bestaande infrastructuur die toegang biedt tot verschillende internationale bronnen van aardgas biedt in combinatie met voldoende gevulde gasopslagen aan het begin van de winter een solide basis voor leveringszekerheid. Gebruik van de infrastructuur en het vullen van bergingen is aan marktpartijen. Het is daarom ook een belangrijke stap dat het coalitieakkoord van de nieuwe regering voorziet in aanvullende maatregelen, met als doel voldoende gevulde gasopslagen te waarborgen. Door het wegvallen van een groot deel van de binnenlandse productie (uit het Groningenveld) is dit extra belangrijk.

In de vanaf 2022 geldende methode van regulering wordt in onze ogen onterecht een te lage efficiëncyscore toegepast en is de kapitaalkostenvergoeding onjuist vorm gegeven. Daarnaast is de bepaling voor de vergoeding van energiekosten gewijzigd. Waar voorheen een systematiek gold waarin werkelijke energiekosten in rekening werden gebracht, worden nu de kosten op basis van het verleden vergoed. Huidige marktontwikkelingen tonen aan dat energiekostenniveau van de vorige periode geen goede indicatie zijn voor actuele kosten. Deze elementen van regulering maken het voor ons noodzakelijk om beroep aan te tekenen tegen de methode van regulering.

De komende jaren blijven wij ons inzetten om de invoeding van duurzame gassen te faciliteren. De door het nieuwe kabinet aangekondigde bijmengverplichting van groen gas vereist ook extra mogelijkheden in infrastructuurverbindingen of kleinschalige compressie vanuit het netwerk van regionale netbeheerders in onze infrastructuur. Naast groen gas krijgt in de toekomst ook waterstof een aandeel in de duurzame energiemix. Onze bestaande gasinfrastructuur gaat daarmee bijdragen aan de verduurzaming van het energiesysteem. Gasunie is gevraagd het toekomstige waterstofnetwerk te ontwikkelen en daarbij maximaal gebruik te maken van het netwerk van GTS.

Namens GTS wil ik onze klanten en andere stakeholders bedanken voor het in ons gestelde vertrouwen en de goede samenwerking. Ook wil ik onze medewerkers en de medewerkers van onze serviceproviders bedanken voor hun inzet.

Bart Jan Hoevers

**Algemeen directeur**

## Financiële resultaten

### Kerncijfers

In miljoenen euro's	2021	2020
Totale opbrengsten	965,4	945,6
Totale lasten	-/- 706,2	-/- 295,1
Bedrijfsresultaat	259,2	650,5
Financieringsbaten en -lasten	-/- 75,4	-/- 86,2
Resultaat voor belastingen	183,8	564,3
Belastingen	-/- 57,1	-/- 183,8
Resultaat na belastingen	126,7	380,5

### Opbrengsten

We hebben met het transport van gas en daaraan gerelateerde diensten in Nederland een omzet van € 965 miljoen gerealiseerd. De gerealiseerde omzet is € 20 miljoen hoger dan in dezelfde periode vorig jaar. Deze stijging is onder meer veroorzaakt door de toegestane inkomsten die volgen uit het x-factorbesluit en nacalculaties in beide jaren, waarvan die in 2021 circa € 44 miljoen hoger zijn dan die in 2020.

### Totale lasten

De totale lasten zijn in 2021 gestegen met € 411 miljoen ten opzichte van 2020. In 2020 was sprake van een terugname van een in het verleden verantwoorde bijzondere waardevermindering van € 300 miljoen in 2020. Gecorrigeerd voor dit effect stijgen de totale lasten met € 111 miljoen in 2021. De belangrijkste reden voor de stijging zijn de gestegen energiekosten, die in 2021 ongeveer € 83 miljoen hoger zijn dan in 2020. Dit wordt voor ongeveer 80% verklaard door hogere energietarieven in met name de tweede helft van 2021.

Daarnaast is het energieverbruik van de installaties toegenomen als gevolg van een hogere inzet voor de kwaliteitsconversie van gas. De hogere energiekosten in 2021 worden door de toezichthouder voor het merendeel nagecalculeerd, waardoor ze in de komende jaren worden terugverdiend door Gasunie via een hogere omzet. Een andere reden is de stijging van de afschrijvingskosten in 2021 met € 21 miljoen ten opzichte van 2020. De terugname van de verantwoorde bijzondere waardevermindering is hier grotendeels de oorzaak van.

### Financiering

We hebben een leningsfaciliteit van € 6 miljard, die door Gasunie ter beschikking is gesteld. De looptijd van deze faciliteit eindigt op 31 december 2029 en heeft een mogelijkheid tot verlenging. De partijen zijn overeengekomen dat tussentijds op de faciliteit geld kan worden getrokken dan wel worden afgelost. In 2021 is de omvang van de uitstaande lening gedaald.

De minister van Economische Zaken heeft regels gesteld ten aanzien van goed financieel beheer in het 'Besluit Financieel Beheer Netbeheerder'. Deze regels bestaan uit een aantal financiële ratio's waaronder een minimum eigen vermogen. Per kwartaal beoordeelt de vennootschap, rekening houdend met de bepalingen in het 'Besluit Financieel Beheer Netbeheerder', of er afgelost dan wel getrokken moet worden op de faciliteit. Door middel van deze ratio's wordt een adequate solvabiliteit en liquiditeit gewaarborgd. Eind 2021 bedroeg de solvabiliteit 50% (2020: 50%).

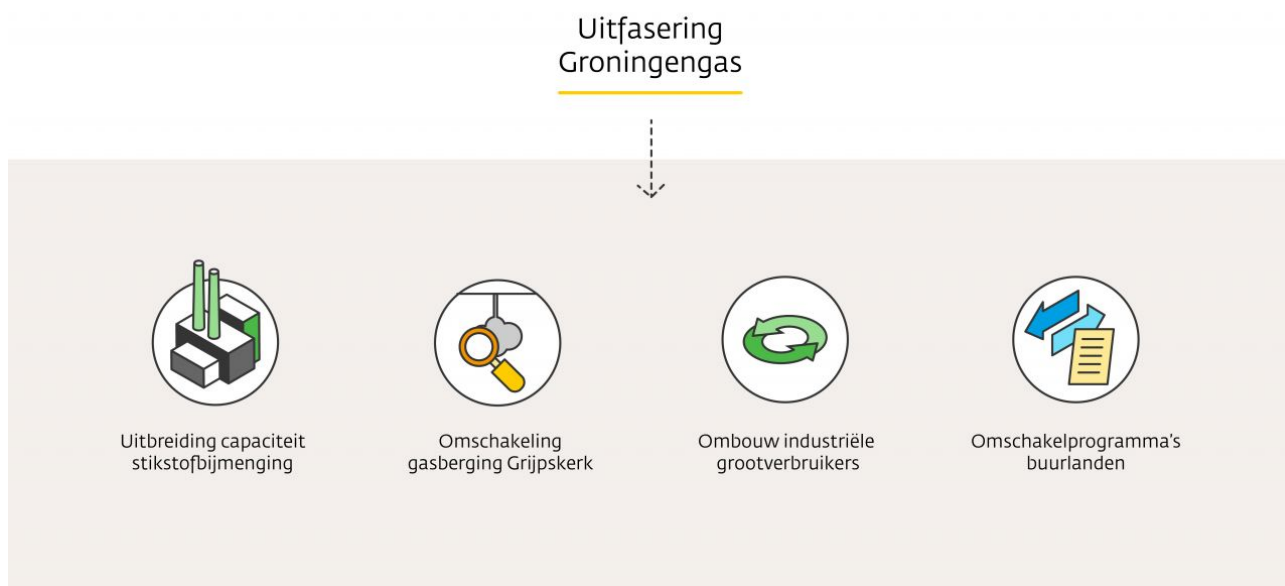
## Personele Zaken en operationele kosten

Onze medewerkers zijn in dienst van Gasunie en voor onbepaalde tijd bij GTS gedetacheerd. De effectieve bezetting van GTS ultimo 2021 bedroeg 169 fulltime-equivalenten (ultimo 2020: 163). GTS heeft dienstverleningsovereenkomsten met Gasunie afgesloten met in 2021 een waarde van € 439 miljoen (2020: € 356 miljoen) aan operationele kosten. Deze operationele kosten hebben betrekking op de inzet van medewerkers, materialen, diensten en andere kosten zoals transport gerelateerde energiekosten. Deze dienstverlening vindt plaats tegen kostprijs.

## Netwerkontwikkelingen

### Onze bijdrage aan de sluiting van het Groningenveld

Het door de NAM beheerde Groningenveld, lang de belangrijke bron voor gasaanbod in Noordwest-Europa, gaat op standby met uitzicht op een definitieve sluiting in de nabije toekomst. GTS voert meerdere acties uit om de sluiting van het Groningenveld mogelijk te maken. We mengen stikstof bij (geïmporteerd) hoogcalorisch gas (H-gas) om het op Groningen-kwaliteit (pseudo G-gas) te brengen en bouwen in Zuidbroek een stikstoffabriek om dit op nog grotere schaal te kunnen doen. We sluiten laagcalorische grootverbruikers aan op het hoogcalorisch gasnet en adviseren de minister van EZK over het tijdpad dat gevolgd kan worden om het Groningenveld te sluiten, zonder dat de leveringszekerheid in gevaar komt.





## **Uitbreiding capaciteit stikstofbijmenging**

In Nederland is afgesproken dat alle afnemers, op negen afnemers met een zeer groot verbruik na, verzekerd blijven van de levering van laagcalorisch aardgas. Om voldoende laagcalorisch gas te kunnen leveren, mengt GTS binnenkomend (voornamelijk buitenlands) hoogcalorisch gas met stikstof. Met de installatie van de drie destillatiekolommen werd in maart en april 'het hart' van onze nieuwe stikstofinstallatie in Zuidbroek geplaatst. Met de bouw is een investering van circa € 500 miljoen gemoeid. De maximale jaarproductie van Zuidbroek bij volledige inzet bedraagt 10 miljard m<sup>3</sup> laagcalorisch aardgas (97,7 TWh).

## **Studie naar omschakeling gasberging Grijpskerk**

De hoogcalorische gasberging van de NAM in Grijpskerk kan worden omgebouwd tot een laagcalorische gasberging om de 'backup-functie' van het Groningenveld over te nemen. Het ministerie van EZK heeft hier een positieve haalbaarheidsstudie over gepubliceerd. Samen met de laagcalorische reserves in NAM-gasopslag Norg, de diverse stikstofinstallaties en overige G-gas middelen is het Groningenveld dan niet meer nodig.

## **Ombouw industriële grootverbruikers**

Bij wet bepaald is dat negen industriële grootverbruikers in Nederland met een gasvraag groter dan 100 miljoen m<sup>3</sup> gas per jaar (0,98 TWh) moeten stoppen met het gebruik van laagcalorisch gas. Het gaat om bedrijven met een gezamenlijke vraag van ongeveer 3 miljard m<sup>3</sup> (29,3 TWh) per jaar. De voorbereidingen om deze bedrijven om te zetten, zijn in volle gang. Het eerste bedrijf is inmiddels omgeschakeld. De volgende drie bedrijven verwachten we in 2022 om te kunnen schakelen en de laatste vijf in 2023 en 2024. Voor deze industrieën zijn complexe maatregelen met langere doorlooptijden nodig.

## **Omschakelprogramma's buurlanden**

Anders dan in Nederland is in Duitsland, Frankrijk en België besloten dat alle eindgebruikers moeten overstappen op hoogcalorisch aardgas. Zij moeten hiervoor hun apparatuur zoals verwarmingsketels, fornuizen en ovens laten aanpassen. De omschakelprogramma's bij de huishoudens in Duitsland, Frankrijk en België voor de afbouw van hun vraag naar Nederlands laagcalorisch gas verlopen volgens planning. De export daalt mede daardoor met gemiddeld 2 tot 3 miljard m<sup>3</sup> (20-30 TWh) per jaar, tot nagenoeg nul aan het einde van dit decennium.

## **Jaarlijks advies aan de minister**

GTS adviseert de staatssecretaris Mijnbouw (voorheen de minister van Economische zaken en Klimaat) over de voor de leveringszekerheid benodigde productie van het Groningenveld. Dit is een jaarlijkse advisering, met aanvullende adviezen in het geval er sprake is van een substantiële wijziging in het aanbod van laagcalorisch gas en de vraag naar laagcalorisch gas. Als er sprake is van dergelijke wijzigingen is GTS wettelijk verplicht de minister daarvan op de hoogte te stellen.

In oktober 2021 meldden we het later gereedkomen van de GTS-stikstofinstallatie bij Zuidbroek, waar we van hoogcalorisch gas laagcalorisch gas maken. Duitsland helpt mee aan de versnelde afbouw van de productie uit het Groningenveld doordat het land zijn complete L-gasmarkt ombouwt naar H-gas. Ondanks dat deze ombouw op schema ligt, waardoor Duitsland dit gasjaar minder L-gas nodig heeft dan het vorige gasjaar, is deze verlaging lager dan verwacht. Begin januari 2022 informeerden we de minister over de getalsmatige consequentie daarvan. Wij voeren momenteel aanvullende analyses uit, te weten een tussentijdse evaluatie van het huidige gasjaar en een actualisatie van onze modellen. In het voorjaar zullen wij hierover een aanvullend advies uitbrengen om de verhoging van de Groningenveldproductie in het huidige gasjaar zoveel mogelijk te beperken.

Op 31 januari heeft GTS de Staatssecretaris conform de wettelijke taak over de nodige productie uit het Groningenveld voor volgend gasjaar geadviseerd. De belangrijkste conclusie van onze raming voor het gasjaar 2022/2023 is dat het Groningenveld dan alleen nog zal fungeren als back-up.

## Risicomanagement

Risicomanagement is een activiteit die op alle niveaus in de GTS-organisatie terugkomt. Belangrijke aspecten in de uitvoering van risicomanagement zijn het vaststellen van de risicobereidheid en het uitvoeren van risicoanalyses op verschillende niveaus in de organisatie. Medio 2021 heeft binnen GTS een risicoanalyse plaatsgevonden die is verwerkt in de planning- en control-cyclus. Een centraal thema is het vinden van een balans tussen het enerzijds willen vasthouden aan een gelijke mate van transportzekerheid tegen de achtergrond van hoge efficiëntievereisten en een verandering in de vraag naar transportcapaciteit. De belangrijkste risicogebieden zijn:

- Ontwikkeling reguleringsmodel gegeven diverse marktontwikkelingen;
- Terugverdien capaciteit van nieuwe vereiste investeringen;
- Publieke verwachtingen omtrent leveringszekerheid met betrekking tot de investeringen; benodigd voor het verlagen van productie uit het Groningenveld;
- Functioneren van de Nederlandse gasmarkt na sluiting van het Groningenveld;
- Preventie en detectie op het risico op fraude.

Voor een nadere toelichting op de beheersing van financiële risico's verwijzen we naar punt 16 van de nadere toelichting op de balans in de jaarrekening.

## Risico-gebaseerd Assetmanagement

GTS is een kapitaalintensief bedrijf dat actief is in een sector met veiligheidsrisico's. Wij zorgen niet alleen voor een betrouwbaar en duurzaam, maar zeker ook voor een betaalbare infrastructuur. Daarom letten wij scherp op kostenefficiënt opereren. In 2021 hebben we € 55 miljoen geïnvesteerd in vervanging van onze infrastructuur.

GTS hanteert hiervoor een op risico gebaseerd assetmanagement. We brengen onze risico's in kaart met behulp van een risicomatrix. Knelpunten in het systeem krijgen een risicobeoordeling op elk van de gekozen vier bedrijfswaarden: veiligheid, transportzekerheid, duurzaamheid en (financiële) schade.

We gebruiken deze risicobeoordeling om vervangingsinvesteringen te beoordelen. Op deze wijze nemen we op een kostenefficiënte manier zoveel mogelijk risico's weg en voeren we geen onnodige werkzaamheden uit. Jaarlijks wordt een deel van de installaties opnieuw op risico's geanalyseerd en beoordeeld.

## Onze vernieuwde risicomatrix

In 2021 hebben we onze risicomatrix herzien. De risico's van knelpunten worden bepaald aan de hand van hun score op het ongewenste effect (de rijen A ... E) en frequentie van voorkomen (kolommen (-I, 0, I ... V). Bij de effecten kijken we niet alleen naar de effecten voor Gasunie, maar ook naar de impact (potentiële negatieve waardecreatie) op de samenleving.

GTS	BEDRIJFSWAARDE				frequentie van voorkomen per assetcategorie							
	Schadebereidheid €	Duurzaamheid Ton CO <sub>2</sub> eq	Transportzekerheid m <sup>3</sup>	Veiligheid	-I 10 <sup>-6</sup> - 10 <sup>-5</sup>	0 10 <sup>-5</sup> - 10 <sup>-4</sup>	I 10 <sup>-4</sup> - 10 <sup>-3</sup>	II 0,001 - 0,01	III 0,01 - 0,1	IV 0,1 - 1	V 1 - 10 per jaar	
ERNST GEVOLG	A	3k < S < 30k	30 < D < 300	RNB: 75 < T < 750 Ind: 1k < T < 10k Prod: 15k < T < 150k In/Ex: 15k < T < 150k Berg: 30k < T < 300k	gering letsel of gezondheidseffect (max EHBO)	0,000001	0,00001	0,0001	0,001	0,01	0,1	1
	B	30k < S < 300k	300 < D < 3k	RNB: 750 < T < 7,5k Ind: 10k < T < 100k Prod: 150k < T < 1,5M In/Ex: 150k < T < 1,5M Berg: 300k < T < 3M	licht letsel of gezondheidseffect (RWC, MT)	0,00001	0,0001	0,001	0,01	0,1	1	10
	C	300k < S < 3M	3k < D < 30k LOC 10 km HTL	RNB: 7,5k < T < 75k Ind: 100k < T < 1M Prod: 1,5M < T < 15M In/Ex: 1,5M < T < 15M Berg: 3M < T < 30M	ernstig letsel of gezondheidseffect (LTI)	0,0001	0,001	0,01	0,1	1	10	100
	D	3M < S < 30M	30k < D < 300k	RNB: 75k < T < 750k Ind: 1M < T < 10M Prod: 15M < T < 150M In/Ex: 15M < T < 150M Berg: 30M < T < 300M	blijvende invaliditeit tot 1 dodelijk slachtoffer	0,001	0,01	0,1	1	10	100	1000
	E	30M < S < 300M	300k < D < 3M	RNB: 750k < T < 7,5M Ind: 10M < T < 100M Prod: 150M < T < 1,5G In/Ex: 150M < T < 1,5G Berg: 300M < T < 3G	1-10 dodelijke slachtoffers	0,02	0,2	2	20	200	2000	20000
	F	300M < S < 3G	3M < D < 30M	RNB: 7,5M < T < 75M Ind: 100M < T < 1G Prod: 1,5G < T < 15G In/Ex: 1,5G < T < 15G Berg: 3G < T < 30G	10-100 dodelijke slachtoffers	1	10	100	1000	10000	100000	1000000

## Nieuw investeringsplan GTS

OP 1 november 2021 heeft GTS haar nieuwe investeringsplan IP2022 ter consultatie aan de markt aangeboden. Het investeringsplan beschrijft de uitbreidings- en vervangingsinvesteringen van GTS op de korte en lange termijn. Het investeringsplan vormt de onderbouwing van de nut en noodzaak van investeringen. Het IP2022 beschrijft de ontwikkelingen in de energiemarkt, inclusief een analyse in de vorm van scenario's tot 2030. Het plan geeft een knelpuntenanalyse van het netwerk en beschrijft de benodigde investeringen in het transportnetwerk.

Er komen dit decennium veel ontwikkelingen op ons af, waar we met ons netwerk rekening mee moeten houden. Onze infrastructuur moet in goede conditie blijven, terwijl we ons inzetten om de goede werking van de gasmarkt te behouden en de transportzekerheid te borgen. Ook de energietransitie heeft een belangrijk effect op de benutting van ons netwerk op lange termijn. Aan de ene kant kijken we hoe we tegen zo laag mogelijke kosten een goede werking van onze infrastructuur behouden en aan de andere kant kijken we vooruit hoe ons netwerk kan bijdragen om de energietransitie te versnellen.

## Veiligheidsprestaties

### Verzuim

Veiligheid voor onze medewerkers en onze omgeving is een belangrijke randvoorwaarde voor het kunnen uitvoeren van onze werkzaamheden. Het scheppen van een gezonde en veilige werkomgeving en het minimaliseren van (milieu)risico's voor de omgeving heeft daarom prioriteit. Het aantal ongevallen met verzuim (voor eigen medewerkers en aannemers) per miljoen gewerkte uren bedroeg 1,8 en is daarmee in 2021 gedaald ten opzichte van 2020 (2,0).

## Uncontrolled events

Uncontrolled events zijn incidenten met gasuitstroom ((aard)gas, waterstof, stikstof, lucht) van meer dan 14.000 m<sup>3</sup> uit een door GTS beheerde drukhouder met een ontwerpdruk van 8 bar of hoger. Er hebben zich in 2021 0 uncontrolled events voorgedaan (2020: 0).

## Leidinginspecties

Om de integriteit van de leidingsystemen te borgen, inspecteren wij jaarlijks een deel van ons leidingsysteem. GTS voerde in 2021 inwendige inspecties (pigruns) uit op 209 kilometer aan leidingen. Daarnaast inspecteerde GTS vier kilometer leidingen bovengronds in de vorm van ECDA-surveys.

## Resultaten gastransport

Onze gastransport- en infrastructuuractiviteiten staan centraal in onze strategie. Wij voeren deze activiteiten zo efficiënt mogelijk uit. Wij zorgen voor een goede werking en de ontwikkeling van het gastransportnet. Dit doen wij door het borgen van de transportzekerheid en het aanbieden van passende diensten aan onze klanten. Veiligheid, betrouwbaarheid, duurzaamheid en efficiency staan hierbij voorop.

## Kleine toename getransporteerd gas

In 2021 was het wederom warm maar wel wat minder dan de afgelopen jaren. De gemiddelde effectieve temperatuur in De Bilt was 8,4°C en daarmee 0,9°C lager dan in 2020. Het gastransport door onze netten betrof in 2021 841 TWh (79,3 miljard m<sup>3</sup>) ten opzichte van 835 TWh (78,7 miljard m<sup>3</sup>) in 2020. Een kleine stijging van 0,7%. Als we het transport uitsplitsen naar binnenlands verbruik, opslag en export zien we bij alle categorieën maar kleine verschillen tussen 2020 en 2021.

## Hoge gasprijzen

Aan het einde van 2021 waren er zeer hoge gasprijzen, hoewel alleen bij de industriële aansluitingen (exits) een gering effect op de gasprijs waarneembaar was. In de eerste helft van het jaar werden regelmatig zeer hoge exits bereikt. Gedurende het jaar werden de exits steeds lager en aan het einde van het jaar waren er regelmatig zeer lage exits.

## Vulgraad bergingen

Een ander effect is waarneembaar in het gebruik van de Nederlandse bergingen, vooral de H-gas bergingen. Deze zijn in de zomer minder gevuld dan gebruikelijk en hebben in de laatste paar maanden van het jaar meer uitgezonden dan normaal in deze periode. Dit resulteerde in een historisch lage vulgraad vanaf het begin van de winter tot aan het einde van 2021 en daarna.

## Meer kwaliteitsconversie

De productie uit het Groningenveld is in 2021 weer verder afgenomen. Om de G-gasmarkt te kunnen beleveren is meer conversie ingezet dan voorgaande jaren. Dit is mede bereikt door de beschikbare hoeveelheid stikstof meer te benutten. De hoeveelheid geconverteerd H-gas is met 2% gestegen van 374 TWh (33,3 miljard m<sup>3</sup>) in 2020 naar 382 TWh (33,9 miljard m<sup>3</sup>) in 2021. De bijbehorende hoeveelheid ingezette stikstof is gestegen van 3,41 miljard m<sup>3</sup> naar 3,55 miljard m<sup>3</sup> in 2021.

## Binnenlandse productie en import

De hoeveelheid geïmporteerd gas is nagenoeg onveranderd en betreft voor het vierde jaar op rij afgerond 44 miljard m<sup>3</sup>. Hiervan kwam (afgerond) 7,1 miljard m<sup>3</sup> van directe import LNG en 3,9 miljard m<sup>3</sup> van de op het GTS-net aangesloten gasopslagen in Duitsland. De kleineveldenproductie (inclusief offshore) is met 6% gedaald naar bijna 13,5 miljard m<sup>3</sup>.

## Pieklevering en noodlevering

Pieklevering en noodlevering zijn twee belangrijke publieke taken van GTS voor de kleinverbruikers in Nederland. Pieklevering is aan de orde als de gemiddelde effectieve etmaaltemperatuur lager is dan -9,0°C. GTS zorgt voor alle voorzieningen op het gebied van gasinkoop, flexibiliteitsdiensten en gastransport op het landelijke gastransportnet die nodig zijn om vergunninghouders de pieklevering te laten verzorgen. In 2021 is er geen pieklevering geweest.

## Ingetrokken vergunningen

In 2021 heeft ACM meerdere vergunningen van leveranciers ingetrokken als gevolg waarvan GTS één keer een restverdeling naar ontvangende vergunninghoudende leveranciers heeft uitgevoerd. GTS heeft in 2021 niet garant hoeven te staan voor de betaling van inkoop van gas door dan wel gas ter beschikking hoeven stellen aan vergunninghoudende leveranciers voor de levering aan kleinverbruikers in verband met een beschikking van de ACM om de vergunning van een leverancier in te trekken.

## Hoge transportzekerheid

In Nederland hebben we in 2021 voor onze klanten een hoge transportzekerheid gerealiseerd. Er vonden helaas vier transportonderbrekingen plaats. Op twee locaties hebben onze onderhoudswerkzaamheden geleid tot een kortdurende storing in de gastoever. Als gevolg hiervan heeft een aantal huishoudelijke aansluitingen en een Duitse afnemer korte tijd geen gas gekregen. In de andere twee gevallen hebben de storingen industriële afnemers getroffen. Omdat die onderbrekingen samenvielen met werkzaamheden bij de afnemers zelf, hebben zij weinig hinder ondervonden van deze onderbrekingen. Onze interne eis is dat het aantal transportonderbrekingen per jaar nooit hoger is dan zes. Hier hebben we aan voldaan in 2021.

## Transportzekerheid bij winterkoude

In de tweede week van februari was het opmerkelijk koud, waardoor de vraag naar aardgas in onze voorzieningsgebieden flink toenam. Deze volumes zijn probleemloos verwerkt. Het was niet koud genoeg voor een gastransportrecord. Ter illustratie: door de Nederlandse netten transporteerde GTS op woensdag 10 februari 420 miljoen m<sup>3</sup> gas. Dat ligt ruim onder het record van 2 januari 1997, toen we een volume van 527 miljoen m<sup>3</sup> transporteerden.

## Transportzekerheid bij hoog water

In de derde week van juli kregen we te maken met wateroverlast in Zuid-Limburg, die was ontstaan door overvloedige regenval stroomopwaarts in Duitsland. Twee gasontvangststations (GOS) van GTS in Itteren en Meerssen kwamen onder water te staan en raakten vervuild en beschadigd. Dankzij grote inspanningen van onze medewerkers en hulpdiensten ter plekke en door de inzet van een mobiel GOS hebben er geen transportonderbrekingen plaatsgevonden.

## Ontwikkeling klantenorganisatie

Om ook in de toekomst bij de beste TSO's van Europa te kunnen blijven horen, faciliteren we het gebruik van ons gastransportsysteem met producten en diensten die passen bij de behoefte van onze klanten en ontwikkelingen in de markt. Wij doen dit door onze klanten goed te informeren en in te spelen op ontwikkelingen die we uit de dialoog met onze klanten en andere stakeholders tijdens diverse contactmomenten ontvangen. Via onder andere marktconsultatie- en informatiebijeenkomsten, gesprekken met vertegenwoordigers van klantengroepen (representatieve organisaties) en onze customer desk zoeken wij de dialoog. Dit ondersteunen we door informatie duidelijk en helder op onze website te plaatsten en, als extra aandacht voor een onderwerp nodig is, een nieuwsbrief te versturen.

Dit jaar hebben we op deze manier voor een breed scala aan onderwerpen de interactie met onze stakeholders gezocht, zoals: het methodebesluit 2022-2026, transporttarieven en bijbehorende voorwaarden, addendum op investeringsplan 2020 en investeringsplan 2022, afronding incrementeel capaciteitsproces 2019-2021 en start incrementeel capaciteitsproces 2021-2023, advisering met betrekking tot sluiting Groningenveld, tender pieklevering 2022-2023, balanceringsstelsel en ongewenst balanceergedrag, samenvoeging VIP's als gevolg van marktintegratie Duitse marktgebieden en diverse operationele ontwikkelingen. Vanwege het voortduren van de COVID-19-maatregelen liep de interactie met onze stakeholders ook afgelopen jaar via digitale kanalen. De digitale manier van communiceren is inmiddels gemeengoed geworden in de interactie met stakeholders en we zetten haar ook in de toekomst - waar efficiënt en effectief - blijvend in.

## Vragen en klachten

Voor alle vragen of eventuele klachten kunnen de shippers terecht bij de customerdesk en de industriële klanten bij de industriedesk. Hier worden zij door een team van specialisten geholpen. Hiermee voorzien we in een goede bereikbaarheid en gespecialiseerde aanspreekpunten.

De vragen en klachten die bij ons binnenkomen, proberen wij zo snel mogelijk en naar tevredenheid af te handelen. In 2021 heeft GTS één klacht van een shipper ontvangen. Deze klacht ging over een REMIT-melding die GTS uit zicht van de shipper had moeten plaatsen. GTS heeft deze klacht in 2021 afgehandeld. Naar aanleiding van vragen van shippers over de door hun geboekte langetermijncapaciteit heeft GTS via Netbeheer Nederland een codewijzigingsvoorstel annuleringsmogelijkheid jaarcapaciteitsproduct bij ACM ingediend. Dit voorstel is door ACM in behandeling genomen.

## Risicobeheersing

In 2021 heeft het CBB het beroep tegen het codebesluit 'overschrijding kredietlimiet en implementatie van het neutraliteitsbeginsel' (wijziging van de Transportcode) ongegrond verklaard. ACM heeft in 2021 het handhavingsverzoek inzake de neutraliteitsheffing afgewezen. Aanleiding voor de betreffende codewijziging is een incident eind 2018, waarbij een programmaverantwoordelijke grote financiële schade veroorzaakte op de balanceringsmarkt. De codewijziging helpt GTS bij het inperken van de financiële schade voor de markt bij dergelijke incidenten en regelt de manier waarop kosten moeten worden verdeeld onder netgebruikers, voor zover er toch financiële schade ontstaat.

Eind 2021 zijn met name als gevolg van de gestegen gasprijzen een aantal leveranciers en shippers in financiële problemen gekomen en failliet gegaan. De vergunningen van de betrokken leveranciers zijn door ACM ingetrokken. Er resteren voor GTS een paar relatief kleine vorderingen op leveranciers die zijn ingediend bij de betreffende curatoren.

## Ontwikkelingen in de markt

### TTF (gashandelsplaats in Nederland)

Gashandelaren kopen en verkopen jaarlijks veel gas in Nederland. Bijna alle gashandel gebeurt tegenwoordig op de gashandelsplaats TTF. In 2021 bereikte het verhandelde volume op TTF een nieuwe recordhoogte. Ook was het aantal op TTF actieve partijen groter dan ooit.

	2021	2020
Verhandelde hoeveelheid gas op TTF (TWh)	47.705	45.526

De gashandel op een gashandelsplaats kent twee hoofdroutes: Over-The-Counter (OTC; waarbij gas rechtstreeks bij een wederpartij wordt ingekocht) of via een gasbeurs (waarbij de beurs de centrale wederpartij voor alle handelaren is).

De OTC-handel is in 2021 flink afgenomen: van 27.120 TWh (in 2020) naar 19.610 TWh. Het via gasbeurzen verhandelde TTF-deel groeide daarentegen sterk: van 18.406 TWh naar 28.094 TWh in 2021.

	2021	2020
Hoeveelheid gas door GTS-netwerk via TTF (TWh)	513	505
Maximum aantal actieve partijen op één dag	175	170

TTF bouwde haar voorsprong op de andere Europese gashandelsplaatsen wederom verder uit het afgelopen jaar. In 2021 vond bijna 80% van de Europese gashandel plaats op TTF, tegenover 72% in 2020. Dit geeft opnieuw aan dat de Nederlandse gashandelsmarkt goed werkt en TTF een leidende positie heeft in Europa.

## Ontwikkelingen regulering

### Reguleringsmethodiek

Toezichthouder ACM bepaalt de toegestane omzet van GTS en daarmee de hoogte van de tarieven aan de hand van het methodebesluit. Het methodebesluit beschrijft de wijze waarop GTS haar efficiënte kosten gedurende een reguleringsperiode mag terugverdienen en de regels en parameters die daarbij gelden. De huidige reguleringsperiode loopt van 2017-2021.

Op 1 februari 2021 heeft de ACM het methodebesluit 2022-2026 gepubliceerd; het raamwerk waarbinnen GTS haar tarieven mag heffen. De ACM kiest er voor om de kapitaalkosten van GTS op een andere manier te verdelen over de tijd. Op die manier wordt rekening gehouden met de toekomstige afname van het gasgebruik als gevolg van de energietransitie. Door marktpartijen is beroep aangetekend tegen een aantal elementen van het methodebesluit. Ook GTS is tegen het methodebesluit in beroep gegaan. Hiertoe hebben we op 10 december 2021 een beroepsschrift ingediend bij het CBb. De beroepsgronden van GTS gaan over drie elementen van het methodebesluit: (i) de benchmark, (ii) de energiekosten en (iii) het toegestane rendement.

#### (i) Benchmark

Ten aanzien van het benchmarkonderzoek – het onderzoek op basis waarvan een statische efficiëntie van GTS van 93,7% is bepaald – vinden we dat de robuustheid van dit onderzoek dusdanig beperkt is, dat het geen basis biedt voor een efficiëntieafslag voor GTS. Oftewel, onze inzet is een statische efficiëntiescore van 100%. Naast de

inhoudelijke tekortkomingen van het gebruikte benchmarkmodel, is het onderzoek volgens ons ook onvoldoende inzichtelijk en controleerbaar. De ACM zou alsnog aan het CBb inzicht moeten geven, zodat deze het BM-onderzoek grondig kan controleren.

### **(ii) Energiekosten**

Ten aanzien van het prijsrisico van de kosten van energie en vermogen (energiekosten) wordt in het methodebesluit ten onrechte geen nacalculatie toegepast. De benadering van de ACM, waarbij het volledige prijsrisico bij GTS wordt neergelegd, is gebaseerd op een verkeerd beeld van onze energiekosten. Door geen nacalculatie toe te passen op de energiekosten van GTS wordt het financiële risico dat we lopen op deze kosten onevenredig groot.

Daar waar de ACM wel als uitgangspunt heeft om nacalculatie toe te passen, namelijk op de volumes van kwaliteitsconversie, geschiedt de nacalculatie volgens ons op onvolledige wijze. De ACM gaat namelijk uit van een eenheidsprijs per volume geconverteerd gas, in plaats van per geproduceerde eenheid stikstof. Inzet van GTS is volledige nacalculatie van de totale kosten van energie en vermogen, eventueel met een beperkte bonus-malusregeling.

### **(iii) Rendement**

Tot slot is GTS van mening dat de ACM de WACC, het gereguleerde rendement, onjuist vaststelt. Daarbij gaat het zowel om de inhoudelijke samenstelling van de WACC (en daarmee de hoogte), als het moment waarop zij dit doet. Ten eerste heeft de ACM de kostenvoet eigen vermogen in de WACC te laag vastgesteld omdat deze niet alle noodzakelijke risico-opslagen bevat en deze bovendien op inconsistente wijze wordt vastgesteld. Meer principieel hebben we bezwaar tegen het feit dat de ACM de WACC jaarlijks achteraf gaat aanpassen, op basis van de rentes in dat jaar.

Deze methode is strijdig met het ex-ante karakter van de WACC, zoals in het verleden ook door de ACM en het CBb is onderschreven. Onze inzet is dat de ontbrekende risico-opslagen alsnog worden toegepast en dat het rendement voorafgaand aan het tariefjaar wordt vastgesteld.

De ACM zal binnen 12 weken na 13 december 2021 haar verweerschrift op zowel het beroepschrift van GTS als de beroepschriften van de marktpartijen indienen bij het CBb. Hierna volgt nog een mogelijkheid tot reactie via repliek en dupliek, waarna een zitting zal worden ingepland. Het proces zal naar verwachting tenminste 2022 in beslag nemen.

## **Tariefbesluit**

In mei 2022 wordt het tarievenbesluit 2023 gepubliceerd door de ACM.

## **Resultaten energietransitie**

De energietransitie is een grote uitdaging waar we als samenleving voor staan. Binnen de energietransitie blijft aardgas de komende decennia een energiebron van betekenis, maar GTS richt zich, binnen de wettelijk toegestane mogelijkheden, ook op groen gas, biogas en waterstof. Vanuit GTS willen we met onze kennis en infrastructuur graag een bijdrage leveren aan de invulling en versnelling van deze energietransitie. Hierbij werken wij succesvol samen met andere partijen om oplossingen te realiseren die passend en innovatief zijn maar ook betaalbaar en betrouwbaar. Dit doen we nu en op de lange termijn richting 2050.



## Groen gas

In Nederland moet in 2030 2 miljard m<sup>3</sup> groen gas door de netten stromen, zo is vastgelegd in het Klimaatakkoord. Groen gas wordt voornamelijk geproduceerd door het vergisten of vergassen van biomassa. De kwaliteit van groen gas is hetzelfde als Groningengas en doordat het CO<sub>2</sub>-neutraal is vormt het een duurzaam alternatief voor aardgas. In 2021 kreeg GTS in totaal 185,4 GWh groen gas (19 miljoen m<sup>3</sup>) ingevoerd in haar netten. Er zijn vier groengasproducenten die direct op ons landelijk netwerk invoeden. We onderzoeken met potentiële nieuwe invoeders naar geschikte locaties om groen gas in te voeren.

Binnen haar wettelijke kaders richt GTS zich op het faciliteren van groen gas- en biogas-invoeding door middel van groengasboosters, aansluitleidingen en verzamelleidingen. De groengasbooster maakt een koppeling tussen het regionale en landelijke gasnet en kan groen gas comprimeren naar het landelijke netwerk van GTS. Hierdoor wordt het regionale net bij congestie ontlast waardoor er altijd groen gas ingevoerd kan worden. Er zijn twee groengasboosters in ontwikkeling waarvan een inmiddels operationeel is geworden.

In sommige gebieden waar veel boosters worden voorzien, studeert GTS daarbij op de inzet van groengas-verzamelleidingen. Een verzamelleiding maximaliseert de inpassing van groen gas en minimaliseert kosten voor GTS. We doen momenteel een haalbaarheidsonderzoek naar een groen- en biogas verzamelleiding in de regio van Emmen. Als deze verzamelleiding wordt gerealiseerd kan deze benut worden voor invoeding van groen gas maar ook biogas door zowel nieuwe producenten als regionale netbeheerders.

De Directie

Bart Jan Hoevers,

Groningen, 3 maart 2022

# Jaarverslag 2021

## Jaarrekening

### Gasunie Transport Services B.V.



# Jaarrekening

## Balans per 31 december 2021

(vóór resultaatbestemming)

In miljoenen euro's	Noot	31 dec. 2021	31 dec. 2020
<b>Activa</b>			
Vaste activa			
- materiële vaste activa	3	6.508,0	6.820,1
Financiële vaste activa			
- overige deelnemingen	4	0,1	0,1
- uitgestelde belastingvorderingen	5	344,0	355,9
<b>Totaal vaste activa</b>		<b>6.852,1</b>	<b>7.176,1</b>
Vlottende activa			
- vorderingen op handelsdebiteuren en overige vorderingen	6	95,9	104,5
<b>Totaal vlottende activa</b>		<b>95,9</b>	<b>104,5</b>
<b>Totaal Activa</b>		<b>6.948,0</b>	<b>7.280,6</b>

<i>In miljoenen euro's</i>	<i>Noot</i>	<b>31 dec. 2021</b>	<b>31 dec. 2020</b>
<b>Passiva</b>			
Eigen vermogen			
- geplaatst kapitaal	7	1,0	1,0
- agio	8	1.384,7	1.734,7
- herwaarderingsreserve	9	1.571,9	1.642,2
- overige reserves	10	358,7	151,1
- onverdeeld resultaat	11	126,7	115,5
<b>Totaal eigen vermogen</b>		<b>3.443,0</b>	<b>3.644,5</b>
Voorzieningen	12	28,8	30,1
<b>Totaal voorzieningen</b>		<b>28,8</b>	<b>30,1</b>
Langlopende schulden			
- langlopende lening aandeelhouder	13	3.451,6	3.583,1
- leaseverplichtingen	14	4,3	4,7
- contractverplichtingen	15	17,0	17,4
<b>Totaal langlopende schulden</b>		<b>3.472,9</b>	<b>3.605,2</b>
Kortlopende schulden			
- leaseverplichtingen	14	0,4	0,4
- contractverplichtingen	15	0,4	0,4
- overige verplichtingen		2,5	-
<b>Totaal kortlopende schulden</b>		<b>3,3</b>	<b>0,8</b>
<b>Totaal Passiva</b>		<b>6.948,0</b>	<b>7.280,6</b>

## Winst-en-verliesrekening over 2021

In miljoenen euro's	Noot	2021	2020
Netto-omzet	18	964,2	941,3
Overige bedrijfsopbrengsten		1,2	4,3
<b>Som der bedrijfsopbrengsten</b>		<b>965,4</b>	<b>945,6</b>
Kosten uitbesteed werk en andere externe kosten	19	-439,2	-355,8
Afschrijvingen op materiële vaste activa	3, 20	-260,5	-240,1
Terugnname bijzondere waardevermindering	2, 3	-	300,0
Overige kosten	21	-6,4	0,8
<b>Som der bedrijfslasten</b>		<b>-706,2</b>	<b>-295,1</b>
<b>Bedrijfsresultaat</b>		<b>259,2</b>	<b>650,5</b>
Financiële baten - en lasten	22	-75,4	-86,2
<b>Resultaat vóór belasting</b>		<b>183,8</b>	<b>564,3</b>
Belastingen	23	-57,1	-183,8
<b>Resultaat na belasting</b>		<b>126,7</b>	<b>380,5</b>

# Toelichting op de jaarrekening

## Toelichting op de jaarrekening

### Algemeen

#### **Opmaken en vaststellen van de jaarrekening**

De jaarrekening 2021 is opgemaakt op 3 maart 2021. De opgemaakte jaarrekening wordt op 1 april 2022 ter vaststelling voorgelegd aan de Algemene Vergadering.

#### **Verslaggevende entiteit**

Gasunie Transport Services B.V. (hierna: 'GTS' of 'de vennootschap') is opgericht op 2 juli 2004. De vennootschap is statutair en feitelijk gevestigd te Groningen, Concourslaan 17, Nederland. Het KvK-nummer 02084889. GTS is een 100% dochter van N.V. Nederlandse Gasunie. Alle op balansdatum uitstaande aandelen van GTS worden gehouden door N.V. Nederlandse Gasunie (KvK-nummer 02029700), statutair gevestigd te Groningen, Concourslaan 17, Nederland. De financiële gegevens van de vennootschap zijn ook opgenomen in de geconsolideerde jaarrekening van het hoofd van de groep waartoe de vennootschap behoort, zijnde N.V. Nederlandse Gasunie.

GTS is de eigenaar en de netbeheerder van het landelijk gastransportnet in de zin van de Gaswet. GTS heeft tot taak om het landelijke gastransportnet in Nederland op economische voorwaarden in werking te hebben, te onderhouden en te ontwikkelen op een wijze die de veiligheid, doelmatigheid en betrouwbaarheid van het transport van gas waarborgt en het milieu ontziet.

Per 1 januari 2014 heeft GTS het eigendom van het gastransportnetwerk in Nederland en de daarmee samenhangende activa, passiva en activiteiten overgenomen van de N.V. Nederlandse Gasunie. De overdracht van het eigendom van het gastransportnetwerk in Nederland maakt onderdeel uit van de certificering van GTS als onafhankelijke netbeheerder van het landelijk gastransportnet. GTS neemt als landelijk netbeheerder diensten af van de N.V. Nederlandse Gasunie. GTS en N.V. Nederlandse Gasunie hebben de afspraken met betrekking tot deze samenwerking zodanig vastgelegd dat de leveringszekerheid, transportzekerheid en de veiligheid van het gastransport zijn gewaarborgd.

De activiteiten alsmede de resultaten van GTS worden in belangrijke mate bepaald door de nationale en Europese regulering van de energiemarkten. De taken van GTS, de toegang tot het gastransportnetwerk alsmede het tarief voor het transport van gas door het gastransportnetwerk worden bepaald door de Nederlandse toezichthouder (ACM).

#### **Besluit Financieel Beheer Netbeheerder**

Als landelijk netbeheerder moet GTS voldoen aan de vereisten zoals vastgelegd in de Gaswet in artikel 32 lid 11 sub c respectievelijk artikel 10e, eerste lid en het Besluit Financieel Beheer Netbeheerder ('BFBN'). Als de netbeheerder niet aan de eisen voldoet, dan moet zij dit onverwijld melden aan de ACM en moet zij een herstelplan indienen. De voornoemde bepalingen kunnen invloed hebben op de hoogte van de uitkeerbare reserves of het dividend.

#### **Verslaggevingsperiode**

Deze jaarrekening heeft betrekking op het boekjaar 2021 dat eindigde op de balansdatum van 31 december 2021.

## **Presentatie- en functionele valuta**

De jaarrekening wordt gepresenteerd in euro's, wat ook de functionele valuta is van de vennootschap. Alle bedragen zijn, tenzij anders vermeld, opgenomen in miljoenen euro's.

## **Continuïteit**

Deze jaarrekening is opgesteld uitgaande van de continuïteitsveronderstelling. Het management is van mening dat er geen onzekerheid bestaat over het hanteren van de continuïteitsveronderstelling.

## **Onderdelen van de jaarrekening**

De jaarrekening bestaat uit de balans, de winst-en-verliesrekening en de toelichtingen daarop. In de balans en de winst-en-verliesrekening zijn referenties opgenomen. Met deze referenties wordt verwezen naar de toelichting op de jaarrekening. De toelichtingen maken integraal deel uit van de jaarrekening.

Op grond van de vrijstelling ingevolge RJ 360.104 stelt GTS geen separaat kasstroomoverzicht op. De financiële gegevens van GTS zijn verwerkt in het geconsolideerde kasstroomoverzicht van N.V. Nederlandse Gasunie. De jaarrekening van N.V. Nederlandse Gasunie is gedeponneerd bij de Kamer van Koophandel.

## **Grondslagen voor de waardering van activa en passiva en de resultaatbepaling**

### **Uitgangspunten voor de grondslagen**

De jaarrekening is opgesteld in overeenstemming met de wettelijke bepalingen van Titel 9 Boek 2 van het Burgerlijk Wetboek (BW) en de stellige uitspraken ingevolge de Richtlijnen voor de jaarverslaggeving (RJ), die uitgegeven zijn door de Raad voor de jaarverslaggeving. De grondslagen die worden toegepast voor de waardering van activa en passiva en de resultaatbepaling zijn gebaseerd op historische kosten, tenzij anders vermeld in de verdere grondslagen. De gehanteerde grondslagen voor de waardering en de resultaatbepaling zijn ongewijzigd ten opzichte van het voorgaande boekjaar.

### **Algemeen**

De vergelijkende cijfers over 2020 zijn voor vergelijkingsdoeleinden aangepast op twee onderwerpen:

- Het boekresultaat op desinvesteringen is met ingang van 2021 gepresenteerd onder de afschrijvingskosten in plaats van onder de overige kosten. Dit is toegelicht in noot 20 'Afschrijvingen op materiële vaste activa';
- De overige bedrijfskosten in de winst-en-verliesrekening zijn met ingang van 2021 gesplitst in de kosten van uitbested werk en andere externe kosten en overige kosten. Dit is toegelicht in noot 19 'Kosten uitbested werk en andere externe kosten' en noot 21 'Overige kosten'.

De aanpassingen hebben geen effect op het gerapporteerde resultaat, het vermogen en de kasstromen over 2020 en 2021.

Een actief wordt in de balans verwerkt wanneer het waarschijnlijk is dat de toekomstige economische voordelen naar de vennootschap zullen toevloeien en het actief een kostprijs of een waarde heeft waarvan de omvang betrouwbaar kan worden vastgesteld. Activa die hier niet aan voldoen, worden niet in de balans verwerkt, maar worden aangemerkt als niet in de balans opgenomen activa.

Een verplichting wordt in de balans verwerkt wanneer het waarschijnlijk is dat de afwikkeling daarvan gepaard zal gaan met een uitstroom van middelen die economische voordelen in zich bergen en de omvang van het bedrag waartegen de afwikkeling zal plaatsvinden op betrouwbare wijze kan worden vastgesteld. Onder verplichtingen

worden mede voorzieningen begrepen. Verplichtingen die hier niet aan voldoen, worden niet in de balans opgenomen, maar worden verantwoord als niet in de balans opgenomen verplichtingen.

Een in de balans opgenomen actief of verplichting blijft op de balans opgenomen als een transactie niet leidt tot een belangrijke verandering in de economische realiteit met betrekking tot het actief of de verplichting. Dergelijke transacties geven evenmin aanleiding tot het verantwoorden van resultaten. Bij de beoordeling of er sprake is van een belangrijke verandering in de economische realiteit, wordt uitgegaan van de economische voordelen en risico's die zich naar alle waarschijnlijkheid in de praktijk zullen voordoen en niet op basis van voordelen en risico's waarvan redelijkerwijze niet te verwachten is dat zij zich zullen voordoen.

Een actief of verplichting wordt niet langer in de balans opgenomen, indien een transactie ertoe leidt dat alle of nagenoeg alle rechten op economische voordelen en alle of nagenoeg alle risico's met betrekking tot het actief of de verplichting aan een derde zijn overgedragen. De resultaten van de transactie worden in dat geval direct in de winst-en-verliesrekening opgenomen, rekening houdend met eventuele voorzieningen die dienen te worden getroffen in samenhang met de transactie.

Als de weergave van de economische realiteit ertoe leidt dat het opnemen van activa waarvan de rechtspersoon niet het juridisch eigendom bezit, wordt dit feit vermeld.

Baten worden in de winst-en-verliesrekening opgenomen wanneer een vermeerdering van het economisch potentieel, samenhangend met een vermeerdering van een actief of een vermindering van een verplichting, heeft plaatsgevonden en waarvan de omvang betrouwbaar kan worden vastgesteld. Lasten worden verwerkt wanneer een vermindering van het economisch potentieel, samenhangend met een vermindering van een actief of een vermeerdering van een verplichting, heeft plaatsgevonden waarvan de omvang betrouwbaar kan worden vastgesteld.

De opbrengsten en kosten worden toegerekend aan de periode waarop zij betrekking hebben. Opbrengsten worden verantwoord als alle belangrijke risico's zijn overgedragen aan de afnemer.

### **Oordelen en schattingen door het management**

Het management maakt bij het opstellen van de jaarrekening gebruik van schattingen en beoordelingen, die de gerapporteerde bedragen voor activa en passiva op balansdatum en het resultaat over het boekjaar kunnen beïnvloeden. De daadwerkelijke uitkomsten kunnen afwijken van deze schattingen. De schattingen en onderliggende veronderstellingen worden periodiek beoordeeld. Herzieningen van schattingen worden opgenomen in de periode waarin de schatting wordt herzien en in toekomstige perioden waarvoor de herziening gevolgen heeft.



Als het voor het geven van het in artikel 2:362 lid 1 BW vereiste inzicht noodzakelijk is, is de aard van de oordelen, schattingen inclusief de bij de onzekerheden behorende veronderstellingen opgenomen in de toelichting op de desbetreffende jaarrekeningposten. De invloed van de oordelen en schattingen is significant bij de:

- Waardering en de bepaling van de levensduur van vaste activa (noot 2 'Onderzoek naar bijzondere waardeverminderingen' en noot 3 'Materiële vaste activa');
- Waardering en de bepaling van de voorziening voor opruimingskosten en saneringen (noot 12 'Voorzieningen');
- Waardering van de uitgestelde belastingvorderingen (noot 5 'Uitgestelde belastingvorderingen').

In bepaalde gevallen worden de voornoemde oordelen en schattingen ook beïnvloed door de ontwikkelingen op het gebied van de energietransitie en door aangescherpte milieu- en klimaatdoelstellingen. Het management neemt ook deze ontwikkelingen mee in zijn oordelen en schattingen.

### **Grondslagen voor de omrekening van vreemde valuta**

Transacties luidend in vreemde valuta worden bij de eerste verwerking gewaardeerd in de functionele valuta, door omrekening tegen de wisselkoers die geldt op de datum van de transactie tussen de functionele valuta en de vreemde valuta.

In vreemde valuta luidende monetaire activa en verplichtingen worden op balansdatum in de functionele valuta omgerekend tegen de op die datum geldende wisselkoersen. Valutakoersverschillen die voortkomen uit de afwikkeling van monetaire posten, dan wel voortkomen uit de omrekening van monetaire posten in vreemde valuta, worden verwerkt in de winst-en-verliesrekening in de periode dat zij zich voordoen.

Niet-monetaire activa en passiva in vreemde valuta die tegen historische kostprijs worden opgenomen, worden naar de functionele valuta omgerekend tegen de geldende wisselkoersen op de historische transactiedatum.

### **Financiële instrumenten**

In de jaarrekening van de vennootschap zijn financiële instrumenten opgenomen. Het betreft de vorderingen op handelsdebiteuren en overige vorderingen (financiële activa) en de langlopende financiële verplichtingen (financiële verplichtingen).

Financiële activa en financiële verplichtingen worden in de balans opgenomen op het moment dat contractuele rechten of verplichtingen ten aanzien van dat instrument ontstaan. Een financieel instrument wordt niet langer in de balans opgenomen als een transactie ertoe leidt dat (nagenoeg) alle rechten op economische voordelen en (nagenoeg) alle risico's met betrekking tot het instrument aan een derde zijn overgedragen.

Financiële instrumenten (en afzonderlijke componenten van financiële instrumenten) worden in de jaarrekening gepresenteerd in overeenstemming met de economische realiteit van de contractuele bepalingen. Presentatie vindt plaats op basis van afzonderlijke componenten van financiële instrumenten als financieel actief, financiële verplichting of als eigen vermogen.

In financiële en niet-financiële contracten kunnen afspraken zijn gemaakt die voldoen aan de definitie van derivaten. Een dergelijke afspraak wordt afgescheiden van het basiscontract en als derivaat verwerkt, als:

- de economische kenmerken en risico's van de afspraak niet nauw verbonden zijn met de economische kenmerken en risico's van het basiscontract;
- een afzonderlijk instrument met dezelfde voorwaarden zou voldoen aan de definitie van een derivaat; en
- het samengestelde instrument niet wordt gewaardeerd tegen reële waarde met verwerking van waardeveranderingen in de winst-en-verliesrekening.

In contracten besloten financiële instrumenten die niet worden gescheiden van het basiscontract, worden verwerkt in overeenstemming met het basiscontract. Van het basiscontract gescheiden derivaten worden, indien van toepassing, gewaardeerd tegen kostprijs of lagere reële waarde.

Contracten gesloten voor de inkoop van hulpstoffen, zoals energie ten behoeve van eigen gebruik in de normale bedrijfsactiviteiten, worden in overeenstemming met RJ 290.202 niet in de balans opgenomen.

Financiële instrumenten worden bij de eerste waardering verwerkt tegen reële waarde, waarbij (dis)agio en de direct toerekenbare transactiekosten in de eerste opname worden meegenomen. Indien echter financiële instrumenten bij de vervolwaardering worden gewaardeerd tegen reële waarde met verwerking van waardeveranderingen in de winst-en-verliesrekening, worden direct toerekenbare transactiekosten bij de eerste waardering direct verwerkt in de winst-en-verliesrekening.

De waardering van de financiële instrumenten na de eerste opname is hierna beschreven.

### **Vorderingen op handelsdebiteuren en overige vorderingen**

Vorderingen op handelsdebiteuren en overige vorderingen worden na eerste opname gewaardeerd tegen geamortiseerde kostprijs op basis van de effectieve-rentemethode, verminderd met een voorziening wegens oninbaarheid. De effectieve rente en verliezen uit hoofde van oninbaarheid worden direct in de winst-en-verliesrekening verwerkt.

Onder de vorderingen op handelsdebiteuren en overige vorderingen zijn ook de per balansdatum nog niet gefactureerde bedragen begrepen van in het boekjaar verleende diensten. Als daartoe een objectieve aanleiding is, wordt hierop ook een voorziening wegens oninbaarheid gevormd.

Vorderingen op handelsdebiteuren en overige vorderingen die niet individueel onderhevig zijn gebleken aan bijzondere waardevermindering, worden collectief beoordeeld of deze onderhevig zijn aan bijzondere waardevermindering. Dit geschiedt door samenvoeging van vorderingen met vergelijkbare risicokenmerken. Bij de beoordeling van de collectieve waardevermindering gebruikt de vennootschap historische trends met betrekking tot de waarschijnlijkheid van het niet nakomen van betalingsverplichtingen en het aantal betalingsachterstanden in de portefeuille. De uitkomsten worden bijgesteld als de vennootschap van oordeel is dat de huidige economische en kredietomstandigheden zodanig zijn, dat het waarschijnlijk is dat de daadwerkelijke verliezen hoger dan wel lager zullen zijn dan historische trends suggereren.

De boekwaarde van vorderingen wordt verminderd met de voorziening voor dubieuze handelsdebiteuren. Vorderingen die niet incasseerbaar zijn, worden afgeboekt van de voorziening. Andere toevoegingen aan en onttrekkingen uit de voorziening worden in de winst-en-verliesrekening verantwoord.

### **Langlopende schulden**

Dit betreft verplichtingen met een resterende nominale looptijd van meer dan één jaar. Langlopende schulden worden na eerste opname gewaardeerd tegen geamortiseerde kostprijs op basis van de effectieve-rentemethode. De effectieve rente wordt direct in de winst-en-verliesrekening verwerkt.

### **Kortlopende schulden**

Kortlopende verplichtingen worden na eerste opname gewaardeerd tegen geamortiseerde kostprijs op basis van de effectieve-rentemethode. De effectieve rente wordt direct in de winst-en-verliesrekening verwerkt.

### **Saldering van financiële instrumenten**

Een financieel actief en een financiële verplichting worden gesaldeerd als de vennootschap beschikt over een deugdelijk juridisch instrument om het financiële actief en de financiële verplichting gesaldeerd af te wikkelen en de vennootschap het stellige voornemen heeft om het saldo als zodanig simultaan af te wikkelen.

### **Materiële vaste activa**

Materiële vaste activa zijn gewaardeerd tegen de kostprijs, verminderd met de cumulatieve afschrijvingen en de cumulatieve bijzondere waardeverminderingen. De kosten van periodiek groot onderhoud zijn bij de initiële opname verwerkt in de boekwaarde van het actief op basis van de componentenbenadering. Rentelasten worden geactiveerd als deze betrekking hebben op de aankoop, constructie of productie van kwalificerende activa, waarvoor geldt dat het actief noodzakelijkerwijze pas na een aanzienlijke tijdsperiode (langer dan één jaar) klaar is voor het beoogde gebruik.

Afschrijvingen worden bepaald door de kosten van materiële vaste activa minus hun geschatte restwaarde lineair af te schrijven over hun geschatte gebruiksduur. Op grond en terreinen en gas wordt niet afgeschreven.

Een belangrijk deel van de activa is bedoeld voor de gereguleerde bedrijfsactiviteiten. Regulering van de toekomstige kasstromen door de toezichthouder bepaalt mede de realiseerbare waarde van de gereguleerde activa. Hierbij zijn belangrijke schattingen en oordelen van de vennootschap vereist, onder andere ten aanzien van de levensduur, restwaarde en de toekomstige kasstromen uit hoofde van het gastransport. De restwaarde van het actief, de gebruiksduur en de afschrijvingsmethodes worden jaarlijks beoordeeld en, indien noodzakelijk, aangepast. In noot 3 'Materiële vaste activa' is een nadere toelichting opgenomen inzake de verwachte gebruiksduur van de materiële vaste activa.

De materiële vaste activa worden onderscheiden naar categorieën. Per categorie is de levensduur en bijbehorende afschrijvingstermijn bepaald. In noot 3 'Materiële vaste activa' is toegelicht welke categorieën zijn onderkend alsmede wat de afschrijvingstermijn per categorie is.

Bijdragen van derden in de kosten van aanleg van het gastransportnetwerk worden op de investeringen in mindering gebracht, voor zover het overheidsbijdragen (waaronder subsidies) of andere niet-capaciteit gerelateerde bijdragen betreft. Klantbijdragen voor investeringen die wel gerelateerd zijn aan transportcapaciteit, worden als contractverplichting opgenomen in de balans en worden overeenkomstig de looptijd van het contract met de klant periodiek ten gunste van het resultaat gebracht. Als sprake is van een significante financieringscomponent in de klantbijdragen, worden de financieringslasten verantwoordt onder de rentelasten. Onder het hoofd 'Netto-omzet' in deze grondslagen wordt de voornoemde verwerking nader toegelicht.

Materiële vaste activa die op balansdatum nog niet in bedrijf zijn, worden verantwoordt onder de 'vaste bedrijfsmiddelen in uitvoering'. Na de ingebruikname worden de betreffende activa naar hun aard gerubriceerd onder één van de hoofdcategorieën. De hoeveelheden gas en stikstof die permanent aanwezig zijn in de

pijpleidingen en die benodigd zijn voor het gastransport en gerelateerde diensten, worden opgenomen onder de 'andere vaste bedrijfsmiddelen'. In geval van mutaties in de permanente gasvoorraden geldt dat het begrip kostprijs wordt ingevuld door gebruikmaking van de gemiddelde gasprijs van de periode waarin de mutatie plaatsvond.

Een winst of een verlies op de desinvestering van een materieel vast actief wordt verwerkt onder de afschrijvingskosten in de winst- en-verliesrekening op het moment van buitengebruikstelling.

De materiële vaste activa waarvan de vennootschap op grond van een leaseovereenkomst het gebruiksrecht heeft, worden ook in de balans opgenomen. Zie hiervoor ook de grondslagen onder het hoofd 'Leasing'.

### **Financiële vaste activa**

Deelnemingen waarin geen invloed van betekenis wordt uitgeoefend, worden gewaardeerd tegen verkrijgingsprijs of lagere realiseerbare waarde. In de winst-en-verliesrekening wordt het ontvangen dividend van de deelnemingen zonder invloed van betekenis verantwoord als het resultaat uit deelneming.

Bij de vaststelling of er sprake is van een deelneming waarin de vennootschap invloed van betekenis uitoefent op het zakelijke en financiële beleid, wordt het geheel van feitelijke omstandigheden en contractuele relaties (waaronder eventuele potentiële stemrechten) in aanmerking genomen. Bij een belang van minder dan 20% bestaat het weerlegbare vermoeden dat geen sprake is van invloed van betekenis.

Niet-gerealiseerde winsten uit hoofde van transacties met deelnemingen gewaardeerd tegen verkrijgingsprijs, worden geëlimineerd naar rato van het belang dat GTS in de deelneming heeft.

### **Bijzondere waardeverminderingen van vaste activa**

Aan het eind van iedere verslaggevingsperiode onderzoekt de vennootschap of sprake is van een bijzondere waardeverminderingen van de vaste activa, waaronder de materiële en de financiële vaste activa. De vennootschap bepaalt daartoe de realiseerbare waarde van de activa. De realiseerbare waarde is de hoogste van de directe opbrengstwaarde en de bedrijfswaarde. Als deze waarde lager is dan de huidige boekwaarde, dan wordt het verschil ten laste van de winst-en-verliesrekening gebracht. De aard van de activa leidt ertoe dat de realiseerbare waarde veelal niet per actief kan worden bepaald. In deze gevallen wordt de realiseerbare waarde bepaald van de kasstroom genererende eenheid waartoe het actief behoort.

De vennootschap onderzoekt ook aan het einde van iedere verslaggevingsperiode of een bijzonder waardeverminderingverlies dat in voorgaande perioden is verantwoord, niet meer bestaat of is afgenomen. Als wordt vastgesteld dat een in het verleden verantwoord bijzonder waardeverminderingverlies niet meer bestaat of is afgenomen, dan wordt de toegenomen boekwaarde van de desbetreffende activa of kasstroom genererende eenheid niet hoger gesteld dan de boekwaarde die bepaald zou zijn als geen bijzondere waardevermindering voor het actief of de kasstroom genererende eenheid zou zijn verantwoord. Een eventuele terugname wordt in de winst-en-verliesrekening verantwoord.

## **Eigen vermogen**

### **Algemeen**

Financiële instrumenten die worden aangemerkt als eigenvermogensinstrumenten, worden gepresenteerd onder het eigen vermogen. Uitkeringen aan houders van deze instrumenten worden in mindering op het eigen vermogen gebracht.

In het kader van en vooruitlopend op de winstbestemming kunnen gedurende het verslagjaar interim-uitkeringen zijn gedaan ten laste van het resultaat van het boekjaar. Deze uitkeringen worden in de balans in mindering gebracht op het resultaat na belastingen van het boekjaar.

### **Agio**

De door de aandeelhouder ingebrachte bedragen boven het nominaal aandelenkapitaal worden verantwoord als agio. Hieronder worden ook begrepen additionele vermogensstortingen, die gedaan zijn zonder de uitgifte van aandelen of de uitgifte van rechten tot het nemen of verkrijgen van aandelen van de vennootschap. Terugbetaling van agio aan de aandeelhouder komt ten laste van het agio.

### **Herwaarderingsreserve**

Per 1 januari 2014 heeft GTS het eigendom van het gastransportnetwerk in Nederland tegen boekwaarde overgenomen van N.V. Nederlandse Gasunie. De herwaarderingsreserve materiële vaste activa was ook onderdeel van deze overdracht. Deze herwaarderingsreserve is ontstaan doordat N.V. Nederlandse Gasunie op de datum van de overgang naar IFRS de materiële vaste activa heeft gewaardeerd tegen de toen geldende veronderstelde kostprijs. Dit heeft geleid tot een herwaarderingsreserve voor materiële vaste activa, onder aftrek van een verplichting voor uitgestelde belasting, die ook is overgedragen aan GTS.

Het jaarlijks door afschrijvingen gerealiseerde deel van de herwaarderingsreserve wordt binnen het eigen vermogen toegevoegd aan de overige reserves.

### **Voorzieningen**

Een voorziening wordt in de balans opgenomen wanneer er sprake is van:

- een in rechte afdwingbare of feitelijke verplichting die het gevolg is van een gebeurtenis in het verleden;
- waarvan een betrouwbare schatting kan worden gemaakt; en
- het waarschijnlijk is dat voor afwikkeling van die verplichting een uitstroom van middelen nodig is.

Het bedrag opgenomen als voorziening is de best mogelijke schatting op de balansdatum van de uitgaven die vereist zijn om aan de bestaande verplichting te voldoen, rekening houdend met de waarschijnlijkheid van de gebeurtenis.

Als het effect van de tijdswaarde van geld materieel is, wordt de voorziening verantwoord tegen de contante waarde van de uitgaven die naar verwachting vereist zullen zijn om de verplichting af te wikkelen. De disconteringsvoet wordt bepaald vóór belastingen en houdt rekening met de huidige marktbeoordelingen voor de tijdswaarde van geld en de risico's die inherent zijn aan de verplichting.

Als (een deel van) de uitgaven die noodzakelijk zijn om een voorziening af te wikkelen waarschijnlijk geheel of gedeeltelijk door een derde worden vergoed bij afwikkeling van de voorziening, wordt een dergelijke vergoeding als afzonderlijk actief gepresenteerd.

### **Voorziening voor opruimingskosten en saneringen**

Deze voorziening wordt gevormd naar aanleiding van besluiten van de vennootschap om binnen afzienbare tijd specifiek aanwijsbare activa buitengebruik te stellen, te verwijderen of te saneren en waarvoor wetgeving dit in

voorkomende gevallen vereist. De omvang van de voorziening wordt mede bepaald aan de hand van ervaringscijfers van eerdere opruiming en saneringen.

De voorziening is gewaardeerd tegen de contante waarde van de uitgaven die naar verwachting vereist zullen zijn om de verplichting af te wikkelen. De disconteringsvoet wordt bepaald vóór belastingen en houdt rekening met de huidige marktbeoordelingen voor de tijdswaarde van geld en de risico's die inherent zijn aan de verplichting.

### **Contractverplichtingen**

Bij de aanleg of verbetering van transportinfrastructuur kan sprake zijn van klantbijdragen. Deze bijdragen worden als een vooruitontvangen bedrag (contractverplichting) beschouwd en initieel in de balans opgenomen en aansluitend overeenkomstig de looptijd van het contract met de klant periodiek ten gunste van de winst-en-verliesrekening gebracht. In het geval een vooruitbetaling een significante financieringscomponent bevat, wordt de hoogte van deze component bepaald op basis van een schatting van de relevante rentevoet. De financieringscomponent wordt in dat geval verantwoord in de financiële baten en lasten in de periode waarop zij betrekking heeft.

### **Leasing**

Bepaalde leasecontracten van de vennootschap worden in de balans opgenomen. De bij de lease behorende gebruiksrecht activa zijn ook in de balans opgenomen (overeenkomstig de grondslagen zoals beschreven onder het hoofd 'Materiële vaste activa'). De vennootschap maakt gebruik van de mogelijkheid die RJ 292.101 biedt waarbij leaseovereenkomsten overeenkomstig de bepalingen van IFRS 16 worden verwerkt. De uitgangspunten van IFRS 16 zijn hierbij integraal en consistent toegepast.

De initiële verwerking en waardering van leases is als volgt:

- De vennootschap onderscheidt leaseverplichtingen in lease en non-lease componenten. De non-lease componenten vallen niet onder de reikwijdte van IFRS 16. De kosten ingevolge deze contracten worden verantwoord in de winst-en-verliesrekening in de periode waarop ze betrekking hebben;
- De verwachte looptijd van de leaseverplichting wordt bepaald op basis van de contractuele looptijd van de overeenkomst, waarbij rekening is gehouden met de optionele verlengingsmogelijkheden, in het geval de vennootschap redelijkerwijs verwacht hiervan gebruik te maken;
- Indien van toepassing wordt bij de waardering van de leaseverplichtingen rekening gehouden met restwaardegaranties, significante variabele leasebetalingen en boeteclausules;
- De leaseverplichtingen worden in beginsel contant gemaakt tegen de impliciete rentevoet. Waar de impliciete rentevoet niet direct uit de leaseovereenkomst afleidbaar is, wordt gebruik gemaakt van de incrementele rentevoet van GTS. Voor portfolio's van leases met vergelijkbare condities is gebruik gemaakt van een rentevoet die voor het portfolio als geheel representatief is;
- Het gebruiksrecht actief dat met de lease is verbonden, wordt initieel tegen contante waarde van de leaseverplichting in de balans opgenomen, eventueel vermeerderd met direct toerekenbare bijkomende kosten;
- De leaseovereenkomsten met een looptijd van korter dan één jaar of met een contractwaarde van minder dan € 5.000 zijn overeenkomstig de uitzonderingsbepalingen van IFRS 16 niet in de balans opgenomen.

De bij de leaseverplichting behorende activa zijn verantwoord onder de materiële vaste activa in de hoofdcategorie gebruiksrecht activa.

De vervolgwaardering van de leases is als volgt:

- Gebruiksrecht activa zijn gewaardeerd tegen de kostprijs, verminderd met de lineaire afschrijving berekend over de verwachte looptijd van de leaseovereenkomst en met eventuele bijzondere waardevermindervers verliezen. Bepaling van de kostprijs is hiervoor toegelicht onder de initiële verwerking en waardering van leases;
- De leaseverplichtingen worden na eerste opname gewaardeerd tegen de geamortiseerde kostprijs op basis van de effectieve-rentemethode;
- Als de uitgangspunten in de leaseovereenkomst wijzigen (bijvoorbeeld door indexering of andere modificaties), wordt de boekwaarde van de leaseverplichting en het gebruiksrecht actief opnieuw bepaald en in de balans verwerkt.

### **Netto-omzet**

Bij het bepalen van de netto-omzet maakt de vennootschap gebruik van de mogelijkheid die de RJ 270.101a biedt om opbrengsten en gerelateerde kosten conform IFRS 15 te verwerken. De uitgangspunten van IFRS 15 zijn hierbij integraal en consistent toegepast.

Onder netto-omzet wordt verstaan de opbrengsten van aan derden geleverde diensten inzake gastransport en gastransport gerelateerde diensten, onder aftrek van over deze omzet geheven belastingen, zoals omzetbelasting. Hierbij maakt de vennootschap inschattingen over het risico van kredietverlies door niet-betaling en, in het geval van contractverplichtingen door klantbijdragen, van de relevante rentevoet.

Als het resultaat van een transactie aangaande het verlenen van een dienst betrouwbaar kan worden geschat, wordt de opbrengst met betrekking tot die dienst verwerkt naar rato van de verrichtte prestaties in het boekjaar. GTS levert diensten op het gebied van gastransport en aanverwante diensten. Deze diensten worden aangeboden als capaciteitsdiensten. Hierbij verwerven klanten het recht om voor een vooraf overeengekomen periode (uur, dag, maand, etc.) gebruik te maken van vooraf overeengekomen capaciteiten. GTS beschouwt de dienst als geleverd en verantwoordt dienovereenkomstig de omzet over het verloop van de tijd. De realisatie van de netto-omzet kan betrouwbaar worden vastgesteld.

GTS ontvangt geen vergoeding van afnemers anders dan de vergoeding die is gebaseerd op de vooraf overeengekomen tarieven en capaciteiten. De tarieven voor de diensten van GTS worden vastgesteld door de onafhankelijke toezichthouder. Er worden geen kortingen toegepast.

### **Overige bedrijfsopbrengsten**

Onder overige bedrijfsopbrengsten worden resultaten verantwoord die niet rechtstreeks samenhangen met de levering van goederen of diensten in het kader van de normale, niet-incidentele bedrijfsactiviteiten. Deze opbrengsten worden toegerekend aan de verslagperiode in overeenstemming met de inhoud van de transactie.

### **Overheidssubsidies**

Investeringsubsidies, indien van toepassing, worden in mindering gebracht op de kostprijs van het actief waar de bijdrage betrekking op heeft.

### **Overige kosten**

De kosten worden bepaald op historische basis, met inachtneming van de hiervoor al vermelde grondslagen voor de waardering en worden toegerekend aan de verslagperiode waarop zij betrekking hebben.

### **Financiële baten en lasten**

Hieronder worden begrepen de baten en de lasten die verband houden met de financiering en soortgelijke baten en lasten. Rentebaten en soortgelijke baten worden verantwoord in de periode waartoe zij behoren, rekening houdend met de effectieve rentevoet van de desbetreffende actiefpost, als hun bedrag bepaalbaar is en hun ontvangst waarschijnlijk. Rentelasten en soortgelijke lasten worden verantwoord in de periode waartoe zij behoren.

### **Belastingen**

GTS is onderdeel van een fiscale eenheid voor de vennootschapsbelasting met aan het hoofd N.V. Nederlandse Gasunie. Tussen deze partijen is overeengekomen dat belastingen worden toegerekend aan GTS op basis van het fiscale resultaat alsof GTS zelfstandig belastingplichtig is. De verschuldigde belastingen worden door GTS in een rekening-courant verhouding verrekend met N.V. Nederlandse Gasunie.

Belastingen omvatten de over de verslagperiode verschuldigde winstbelastingen en uitgestelde belastingen. De belastingen worden in de winst-en-verliesrekening opgenomen, behalve voor zover deze betrekking hebben op posten die rechtstreeks in het eigen vermogen worden opgenomen, in welk geval het belastingeffect ook rechtstreeks in het eigen vermogen wordt verwerkt.

De over het boekjaar verschuldigde belasting is de naar verwachting te betalen belasting over de belastbare winst over het boekjaar, berekend aan de hand van belastingtarieven die zijn vastgesteld op verslagdatum, dan wel waartoe al materieel is besloten op verslagdatum, en eventuele correcties op de over voorgaande jaren verschuldigde belasting. De verschuldigde belasting wordt berekend rekening houdend met fiscaal vrijgestelde posten en geheel of gedeeltelijk niet-aftrekbare kosten.

Als de boekwaarde van de activa en de verplichtingen voor de financiële verslaggeving afwijkt van de fiscale boekwaarde, is sprake van tijdelijke verschillen. Voor alle belastbare tijdelijke verschillen wordt een uitgestelde belastingverplichting opgenomen. Voor alle verrekenbare tijdelijke verschillen wordt een uitgestelde belastingvordering opgenomen, voor zover het waarschijnlijk is dat er voldoende fiscale winst beschikbaar zal zijn voor toekomstige verrekening. Hiertoe zijn door de vennootschap aannames gedaan over de toekomstige fiscale winsten en het moment van realisatie van de tijdelijke verschillen.

De uitgestelde belastingverplichtingen en -vorderingen worden gewaardeerd tegen de nominale waarde. Bij de waardering worden de belastingtarieven gehanteerd die naar verwachting van toepassing zullen zijn op de periode waarin realisatie zal plaatsvinden op basis van de belastingtarieven en de belastingwetgeving, waarvan het wetgevingsproces materieel is afgerond op balansdatum. De uit eventuele tariefwijziging van de vennootschapsbelasting voortvloeiende mutaties worden verwerkt in de winst-en-verliesrekening, met uitzondering van de mutaties die oorspronkelijk rechtstreeks zijn verwerkt in het eigen vermogen. Deze mutaties worden rechtstreeks in het eigen vermogen verwerkt.

De verantwoorde uitgestelde belastingen zijn feitelijk te kenmerken als latente vorderingen op respectievelijk latente verplichtingen aan het hoofd van de fiscale eenheid en worden gepresenteerd als een netto vordering of verplichting. Het kortlopende deel van de uitgestelde belastingen is toegelicht in de toelichting op de uitgestelde belastingen.



### **Verbonden partijen**

Transacties met verbonden partijen worden ten minste toegelicht voor zover deze niet onder normale marktvoorwaarden zijn aangegaan. Verder licht de vennootschap de belangrijkste transacties met verbonden partijen toe die wel onder normale marktvoorwaarden zijn aangegaan. Van deze transacties wordt de aard en de omvang van de transactie en andere informatie die nodig is voor het verschaffen van het inzicht toegelicht.

### **Bepaling reële waarde**

De reële waarde van een financieel instrument is het bedrag waarvoor een actief kan worden verhandeld of een passief kan worden afgewikkeld tussen ter zake goed geïnformeerde partijen, die tot een transactie bereid en van elkaar onafhankelijk zijn.

De reële waarde van niet-beursgenoteerde financiële instrumenten wordt bepaald door de verwachte kasstromen contant te maken tegen een disconteringsvoet die gelijk is aan de geldende risicovrije marktrente voor de resterende looptijd vermeerderd met krediet- en liquiditeitsopslagen.

Bij het bepalen van de reële waarde van een actief of een verplichting maakt de vennootschap zoveel mogelijk gebruik van op de markt waarneembare gegevens. De reële waarden worden door de vennootschap geclassificeerd naar verschillende niveaus op basis van een reële-waardehiërarchie, afhankelijk van de gehanteerde informatie op basis waarvan de waarderingstechnieken zijn toegepast. De verschillende waarderingniveaus zijn als volgt gedefinieerd:

- Niveau 1: Op basis van genoteerde prijzen op actieve markten voor hetzelfde instrument.
- Niveau 2: Op basis van prijzen op actieve markten voor vergelijkbare instrumenten of op basis van andere waarderingstechnieken, waarbij alle benodigde significante gegevens direct of indirect zijn ontleend aan zichtbare marktgegevens.
- Niveau 3: Op basis van waarderingstechnieken, waarbij alle benodigde significante gegevens niet zijn ontleend aan zichtbare marktgegevens.

Als de gehanteerde informatie die wordt gebruikt voor het bepalen van de reële waarde van een actief of verplichting binnen verschillende niveaus van de reële-waardehiërarchie vallen, dan wordt de bepaalde reële waarde in zijn geheel geclassificeerd in het laagste niveau dat van toepassing is.

GTS verwerkt herrubriceringen tussen de niveaus van de reële-waardehiërarchie aan het einde van de verslagperiode waarin de wijziging zich heeft voorgedaan. De vennootschap beoordeelt voortdurend wijzigingen in belangrijke gehanteerde informatie en stelt de reële waardebeoordelingen indien nodig hierop bij.

### **Gebeurtenissen na balansdatum**

Gebeurtenissen die nadere informatie geven over de feitelijke situatie per balansdatum en die blijken tot aan de datum van het opmaken van de jaarrekening worden verwerkt in de jaarrekening.

Gebeurtenissen die geen nadere informatie geven over de feitelijke situatie per balansdatum worden niet in de jaarrekening verwerkt. Als dergelijke gebeurtenissen van belang zijn voor de oordeelsvorming van de gebruikers van de jaarrekening, worden de aard en de geschatte financiële gevolgen ervan toegelicht in de jaarrekening.

# Nadere toelichting op de jaarrekening

## 1. Significante aangelegenheden en gebeurtenissen in 2021

### COVID-19 pandemie

GTS heeft de gevolgen van de COVID-19 pandemie op de bedrijfsvoering en op de financiële positie continu bewaakt. De vennootschap heeft hierbij uiteenlopende scenario's overwogen die gedurende 2021 telkens zijn geactualiseerd aan de hand van de meeste recente informatie en ontwikkelingen. Er zijn aanvullende maatregelen genomen om de operationele bedrijfsvoering, waaronder onder meer de continuïteit van het gastransport, veilig en betrouwbaar te kunnen blijven uitvoeren.

De financiële resultaten over 2021 en de balanspositie ultimo 2021 zijn niet significant nadelig beïnvloed door de pandemie. Er zijn geen belangrijke bedrijfsactiviteiten stopgezet en grote investeringsprojecten vonden – waar noodzakelijk met aanpassingen als gevolg van aangescherpte (veiligheids)richtlijnen – doorgang. Wel is de uitvoering van enkele belangrijke projecten vertraagd door de gevolgen van de pandemie.

De omzet en kosten van de gereguleerde activiteiten wijken als gevolg van de pandemie niet substantieel af van het businessplan. Er hebben in 2021 geen aanpassingen plaatsgevonden in de verwerking van de verkoop-, inkoop- en leasecontracten. De bestaande contracten geven geen aanleiding tot het opnemen van additionele verplichtingen of voorzieningen in de balans.

GTS maakt onderdeel uit van een cashpool met aan het hoofd N.V. Nederlandse Gasunie. De liquiditeitspositie van de groep is goed, inclusief de toegang tot de geld- en kapitaalmarkten. GTS heeft geen beroep gedaan op de financiële noodmaatregelen die de overheid in Nederland heeft ingeroepen. De COVID-19 pandemie had geen belangrijke gevolgen voor de waardering van de handels- en overige vorderingen. Ook het dividendbeleid is niet gewijzigd.

De vennootschap heeft in het bijzonder onderzocht of de COVID-19 pandemie invloed heeft gehad op de transacties die worden verwerkt overeenkomstig de onderstaande verslaggevingsstandaarden:

- Omzetverantwoording
- Waardering van vaste activa
- Financiële instrumenten
- Leases
- Voorzieningen
- Belastingen

De vennootschap concludeert dat in 2021 – net als voor het boekjaar 2020 – de COVID-19 pandemie geen belangrijke gevolgen heeft gehad voor de toepassing van bovenstaande waarderingsgrondslagen. Voor het boekjaar 2022 verwacht de vennootschap ook geen belangrijke gevolgen voor de toepassing van bovenstaande waarderingsgrondslagen.

## Ontwikkeling energiekosten

De vennootschap zag zich in 2021 geconfronteerd met sterk toenemende kosten voor de inkoop van gas en elektriciteit ten behoeve van eigen gebruik voor het gastransport, balanceeracties in het gastransportnetwerk en de interne en externe productie van stikstof voor de kwaliteitsconversie. De prijzen van gas en elektriciteit kenden een bijzonder grillig verloop, met name in de tweede helft van het boekjaar. Van de totale toename in de energiekosten in 2021 is een bedrag van ongeveer € 70 miljoen tot € 75 het gevolg van hogere prijzen voor energie. Onder de huidige regulering geldt dat de kosten die samenhangen met prijsontwikkeling van de energiekosten gedeeltelijk worden nagecalculeerd en worden verrekend in de toekomstige tarieven.

Op 1 februari 2021 heeft de ACM het methodebesluit 2022-2026 voor groepsmaatschappij GTS gepubliceerd. Ten aanzien van de energiekosten van GTS wordt in het methodebesluit 2022-2026 geen nacalculatie op energieprijzen toegepast. De benadering van de ACM, waarbij het prijsrisico door GTS wordt gedragen, is naar de mening van GTS gebaseerd op een onjuist beeld van de energiekosten van GTS en de invloed die GTS hierop heeft en leidt tot onevenredige financiële risico's voor de vennootschap. GTS heeft op 10 december 2021 een beroepsschrift ingediend bij het CBB tegen het methodebesluit 2022-2026, onder meer ten aanzien van het aspect van de energiekosten. Het is op de opmaakdatum van de jaarrekening 2021 nog niet bekend wanneer het CBB de ingestelde beroepen inhoudelijk behandelt.

Meer informatie over de gevolgen van de energieprijzontwikkeling op de waardering van het gastransportnetwerk is opgenomen in noot 2 'Onderzoek naar bijzondere waardeverminderingen'.

## Juridische splitsing GTS B.V.

Op 30 december 2021 is een deel van de materiële vast activa van GTS B.V. afgesplitst naar Gasunie Assets B.V. en Maasvlakte Storage B.V. De afsplitsing vindt zijn oorsprong in en ziet toe op de activa die werden gehouden door GTS, maar die ook – en in toenemende mate – worden ingezet voor andere entiteiten die ressorteren onder N.V. Nederlandse Gasunie. Het betreft hier met name bepaalde gebouwen en installaties en een deel van de overige bedrijfsmiddelen, zoals gereedschappen en ICT-middelen. GTS kan op grond van samenwerkingsovereenkomsten – waar van toepassing – in de toekomst de afgesplitste activa blijven gebruiken voor haar eigen bedrijfsactiviteiten.

De boekwaarde van de materiële vaste activa bedroeg op het moment van splitsing € 243,9 miljoen. Naast de afsplitsing van activa is ook een bedrag van € 122,0 miljoen aan langlopende schulden afgesplitst. Verder is een bedrag van € 122,6 miljoen aan agio overgegaan op Gasunie Assets B.V. en Maasvlakte Storage B.V. Het effect van de afsplitsing op de latente belastingen behorende bij de materiële vaste activa bedroeg per saldo € 0,7 miljoen. Ultimo 2021 is door N.V. Nederlandse Gasunie het afgesplitste agio opnieuw bijgestort. De aandelen in Gasunie Assets B.V. en Maasvlakte Storage B.V. worden ook voor 100% gehouden door N.V. Nederlandse Gasunie.

## 2. Onderzoek naar bijzondere waardeverminderingen

Aan het eind van iedere verslaggevingsperiode onderzoekt de vennootschap of sprake is van gebeurtenissen of indicaties voor bijzondere waardeverminderingen van de vaste activa. Zoals onder noot 1 'Significante aangelegenheden en gebeurtenissen in 2021' vermeld, geldt dat de COVID-19 pandemie – net als in 2020 – geen gevolgen heeft voor de waardering van de vaste activa per 31 december 2021. Onderstaand volgt voor de belangrijkste kasstroomgenererende eenheid de verdere analyse.

### Gastransportnetwerk

De waardering van het gastransportnetwerk is mede afhankelijk van de gereguleerde inkomsten van de onderneming. De vennootschap heeft begin 2021 de waardering van het gastransportnetwerk onderzocht naar aanleiding van het op 1 februari 2021 gepubliceerde Methodebesluit GTS 2022-2026. De uitkomsten van dat onderzoek hebben geleid tot een terugname van een eerder verantwoorde bijzondere waardevermindering van € 300,0 miljoen, die reeds is verwerkt in de jaarrekening 2020. De belangrijkste aannames en veronderstellingen in het waarderingsonderzoek betreffen de bepaling van de statische efficiëntie (de mate van efficiëntie van GTS in relatie tot andere Europese netbeheerders) na de reguleringsperiode 2022-2026, de kapitaalkostenvergoeding voor de reguleringsperiode 2022-2026 en de disconteringsvoet na belastingen. Ten aanzien van de voornoemde aannames en veronderstellingen zijn in 2021 geen nieuwe inzichten verkregen, die relevant zijn voor het opmaken van de jaarrekening 2021.

Begin 2021 is zowel door GTS als door marktpartijen een pro forma beroep ingesteld tegen het methodebesluit bij het College van Beroep voor het bedrijfsleven (CBb). Verdere inhoudelijke detaillering van de beroepsgronden heeft in december 2021 plaatsgevonden door middel van het indienen van een beroepsschrift bij het CBb. De bezwaren van GTS zien toe op robuustheid van het benchmark-onderzoek, waaronder de (wijze van) bepaling van de statische efficiëntie, de (wijze van) bepaling van het gereguleerde rendement en het regime van nacalculatie van de inkoopkosten voor energie. Het is op de opmaakdatum van de jaarrekening 2021 nog niet bekend wanneer het CBb de ingestelde beroepen inhoudelijk behandelt.

Ten aanzien van de ontwikkelingen in de energiekosten geldt dat deze kosten voor het boekjaar 2021 gedeeltelijk worden nagecalculeerd en worden verrekend in de toekomstige tarieven. Hoewel de uitkomst van het ingestelde beroep bij het CBb voor de periode 2022-2026 nog niet definitief is, heeft de vennootschap geconcludeerd dat de gestegen energieprijzen in de tweede helft van 2021 geen indicatie zijn voor een bijzondere waardevermindering van het gastransportnetwerk per 31 december 2021. Hierbij is ook in overweging genomen dat de energieprijzen niet goed voorspelbaar zijn en ultimo 2021 beïnvloed worden door diverse nationale en Europese factoren, zoals het hersteltempo van de economie, de vulgraden van gasbergingen en diverse geopolitieke ontwikkelingen.

### Overige materiële en financiële vaste activa

Uit de beoordeling door de vennootschap blijken verder geen andere gebeurtenissen of indicaties voor een bijzondere waardevermindering van het gastransportnetwerk per 31 december 2021.

### 3. Materiële vaste activa

De mutaties in de materiële vaste activa in 2021 zijn als volgt:

In miljoenen euro's	Boekwaarde per 1 jan. 2021	Aquisities	Investe- ringen	Desinveste- ringen	Afschrij- vingen	Splitsing GTS B.V.	Boekwaarde per 31 dec. 2021
Bedrijfsgebouwen en terreinen	1363	-	34	-1,8	-9,5	-675	60,9
Compressorstations	554,2	-	11,0	-0,3	-49,6	-	515,3
Installaties	783,9	-	10,8	-0,8	-51,7	-10,6	731,6
Hoofdtransportleidingen ca.	3.819,5	-	3,9	-5,6	-89,0	-	3.728,8
Regionale transportleidingen ca.	922,7	-	25,0	-0,8	-29,7	-	917,2
Andere vaste bedrijfsmiddelen	202,8	-	26,4	-0,7	-28,8	-143,0	56,7
Gebruiksrecht activa	5,0	-	-	-	-0,4	-	4,6
Vaste bedrijfsmiddelen in uitvoering	395,7	-	120,0	-	-	-22,8	492,9
<b>Totaal 2021</b>	<b>6.820,1</b>	<b>-</b>	<b>200,5</b>	<b>-10,0</b>	<b>-258,7</b>	<b>-243,9</b>	<b>6.508,0</b>

De investeringen in 2021 hebben met name betrekking op de bouw van een nieuwe stikstoffabriek, de ombouw van bepaalde afnemers van hoog- naar laagcalorisch gas en op de reguliere vervangingsinvesteringen. Nadere informatie over de splitsing van GTS B.V. is opgenomen noot 1 'Significante aangelegenheden en gebeurtenissen in 2021'

Onder de materiële vaste activa is begrepen een bedrag van € 4,6 miljoen (2020: € 5,0 miljoen) inzake gebruiksrecht activa. De gebruiksrecht activa hebben volledig betrekking op de pacht van een beperkt aantal percelen grond met een verwachte resterende looptijd variërend van drie tot dertig jaar. GTS heeft het economische, maar niet het juridische eigendom van deze gebruiksrecht activa.

De mutaties in de materiële vaste activa in 2020 zijn als volgt:

<i>In miljoenen euro's</i>	Boekwaarde per 1 jan. 2020	Aquisities	Investe- ringen	Desinveste- ringen	Afschrij- vingen	Terugname bijzondere waarde- vermindering	Boekwaarde per 31 dec. 2020
Bedrijfsgebouwen en terreinen	134,9	-	3,4	-0,2	-7,8	6,0	136,3
Compressorstations	553,7	-	9,5	-0,8	-38,5	30,3	554,2
Installaties	762,0	0,6	39,0	-3,4	-50,0	35,7	783,9
Hoofdtransportleidingen c.a.	3.692,5	10,7	12,2	-0,3	-82,6	187,0	3.819,5
Regionale transportleidingen c.a.	88,2	-	30,6	-1,0	-25,8	36,7	92,7
Andere vaste bedrijfsmiddelen	22,2	0,2	6,5	-0,1	-29,3	4,3	20,8
Gebruiksrecht activa	3,3	-	2,1	-	-0,4	-	5,0
Vaste bedrijfsmiddelen in uitvoering	244,5	-	15,2	-	-	-	395,7
<b>Totaal 2020</b>	<b>6.494,3</b>	<b>11,5</b>	<b>254,5</b>	<b>-5,8</b>	<b>-234,4</b>	<b>300,0</b>	<b>6.820,1</b>

De bedragen die in het boekjaar 2020 zijn vermeld onder de acquisities hadden betrekking op de overname van de ZEBRA-gasleiding en de EHD-netten. De investeringen in 2020 hadden met name betrekking op de bouw van een nieuwe stikstoffabriek en op reguliere vervangingsinvesteringen.

De aanschafwaardes en de cumulatieve afschrijvingen zijn als volgt:

In miljoenen euro's	Aanschafwaarde * per 31 dec. 2021	Cumulatieve afschrijvingen ** per 31 dec. 2021	Aanschafwaarde * per 31 dec. 2020	Cumulatieve afschrijvingen ** per 31 dec. 2020
Bedrijfsgebouwen en - terreinen	110,3	-49,4	258,3	-122,0
Compressorstations	1.450,5	-935,2	1.440,4	-886,2
Installaties	2.085,8	-1.354,2	2.146,8	-1.362,9
Hoofdtransportleidingen c.a.	7.586,8	-3.858,0	7.597,3	-3.777,8
Regionale transportleidingen c.a.	1.734,5	-817,3	1.714,8	-792,1
Andere vaste bedrijfsmiddelen	98,6	-41,9	568,3	-365,5
Gebruiksrecht activa	5,5	-0,9	5,5	-0,5
Vaste bedrijfsmiddelen in uitvoering	492,9	-	395,7	-
<b>Totaal</b>	<b>13.564,9</b>	<b>-7.056,9</b>	<b>14.127,1</b>	<b>-7.307,0</b>

\* inclusief herwaardering van materiële vaste activa bij de transitie naar IFRS door N.V. Nederlandse Gasunie in 2005 (veronderstelde kostprijs)

\*\* inclusief gecumuleerde bijzondere waardeverminderingen en terugnames daarvan

## Afschrijvingstermijnen

Bij het bepalen van de relevante afschrijvingstermijnen hanteert de vennootschap aannames en veronderstellingen. De vennootschap heeft geconcludeerd dat ultimo 2021 geen aanleiding bestond om de huidige afschrijvingstermijnen te herzien.

De activa van de vennootschap bestaat voor een groot deel uit gereguleerde activa. Onder het systeem van regulering in Nederland mag de vennootschap de investeringen in de materiële vaste activa terugverdienen. De toezichthouder voor de gereguleerde netten in Nederland (ACM) bepaalt hiervoor de gereguleerde afschrijvingstermijnen. In het voor het boekjaar 2021 van toepassing zijnde methodebesluit voor GTS, als ook in het methodebesluit GTS 2022-2026, gaat de ACM – mede op basis van door haar uitgevoerde studies naar de energietransitie – nog steeds uit van een lange afschrijvingshorizon (oplopend tot 55 jaar voor transportleidingen) voor het gastransportnetwerk. De vennootschap heeft de zienswijze van de toezichthouder overwogen bij het bepalen van de afschrijvingstermijnen onder de Nederlandse verslaggevingsstandaarden.

Mocht de ACM op termijn besluiten om de gereguleerde afschrijvingstermijnen aan te passen, bijvoorbeeld naar aanleiding van meer concrete ontwikkelingen rondom de uitfasering van het aardgastransport, dan neemt de vennootschap deze ontwikkeling opnieuw mee in de bepaling van de afschrijvingstermijnen onder de Nederlandse verslaggevingsstandaarden. Dit kan in voorkomende gevallen leiden tot het verkorten of het verlengen van de

afschrijvingstermijnen, waardoor de afschrijvingslasten onder de Nederlandse verslaggevingsstandaarden wijzigen. Overigens zal dit in de praktijk overwegend invloed hebben op de afschrijving van de hoofd- en regionale transportleidingen, omdat de andere activa relatief gezien veelal een kortere (technische) levensduur hebben.

Een andere belangrijke overweging bij het bepalen van de afschrijvingstermijnen onder de Nederlandse verslaggevingsstandaarden betreft de eigen zienswijze van de vennootschap op de energietransitie en de aangescherpte milieu- en klimaatdoelstellingen. Dit geldt zowel voor de gereguleerde als de niet gereguleerde (transport gerelateerde) activa. De vennootschap heeft net als de ACM de visie dat het bestaande gastransportnetwerk nog tot op de (middel)lange termijn benodigd is voor het transport van aardgas.

De vennootschap houdt daarnaast echter ook rekening met de mogelijkheid dat de bestaande gastransportinfrastructuur op termijn gefaseerd ingezet kan worden voor het transport van alternatieve energiedragers, zoals waterstof. Met de recente politieke besluitvormingen in Nederland op het gebied van waterstof, warmte en CO<sub>2</sub> en een nieuw kabinet dat sterk inzet op klimaat, wordt deze langetermijnvisie steeds concreter en naar verwachting in de komende jaren verder uitgewerkt. De vennootschap evalueert ook periodiek de gevolgen van deze ontwikkelingen op de afschrijvingstermijnen onder de Nederlandse verslaggevingsstandaarden.

Tot slot overweegt de vennootschap in zijn periodieke beoordeling van de afschrijvingstermijnen of sprake is van activa die op middellange termijn niet meer dienstbaar is aan het gastransport. In die specifieke gevallen kan de vennootschap aanpassingen doorvoeren in de afschrijvingstermijnen van bepaalde activa. Door de voorziene sluiting van het Groningenveld en een toenemende import uit buitenlandse bronnen, veranderen de gasstromen en daarmee de inzet van bepaalde onderdelen van de gasinfrastructuur (zoals compressorstations en aanverwante componenten en overige activa) op specifieke locaties.

Deze actieven zijn reeds of zouden in de nabije toekomst tijdelijk buitengebruik gesteld kunnen worden en worden in die gevallen versneld afgeschreven tot het moment van buitengebruikstelling. Bij de wijze van technisch buitengebruik stellen wordt rekening gehouden met de mogelijkheid om de installaties op termijn toch weer in gebruik te nemen, mocht een alternatieve aanwending wordt voorzien op het gebied van waterstof, warmte en CO<sub>2</sub>. De installaties worden daarom niet gesaneerd, maar duurzaam geconserveerd.

Voor de overige activa geldt dat de vennootschap geen aanwijzingen heeft dat de verwachte gebruiksduur korter is dan de huidige afschrijvingstermijn. Voor deze activa geldt overigens een aanzienlijk kortere afschrijvingstermijn, die veelal is gebaseerd op de kortere technische levensduur.



De afschrijvingstermijnen van de belangrijkste activa categorieën zijn als volgt:

Terreinen	geen afschrijving
Bedrijfsgebouwen	50 jaar
Compressorstations	30 jaar
Installaties	30 jaar
Hoofdtransportleidingen c.a.	tot 2070
Regionale transportleidingen c.a.	tot 2070
Andere vaste bedrijfsmiddelen	5-20 jaar
Vaste bedrijfsmiddelen in uitvoering	geen afschrijving

Gebruiksrecht activa worden afgeschreven overeenkomstig de bovenstaande categorieën, waarbij voor gehuurde terreinen geldt dat deze worden afgeschreven overeenkomstig de levensduur van het actief waarmee de huur van het terrein verband houdt. Op terreinen, gas- en stikstofvoorraden en activa in aanbouw wordt niet afgeschreven.

## 4. Overige deelnemingen

De overige deelnemingen betreffen belangen in PRISMA European Capacity Platform (PRISMA) GmbH en Energie Data Services Nederland (EDSN) B.V.

### PRISMA

PRISMA is een Europees platform voor de verhandeling van transportcapaciteit. GTS biedt haar transportcapaciteit mede op dit platform aan. Ultimo 2021 heeft GTS een financieel belang van 11,05% (ultimo 2020: 11,05%) in PRISMA. PRISMA is gevestigd te Leipzig, Duitsland. Op basis van de aandeelhoudersovereenkomsten heeft GTS geen invloed van betekenis in PRISMA.

### EDSN

EDSN werkt samen met de regionale netbeheerders, TenneT en GTS aan de centrale marktfacilitering voor de energiesector. EDSN ontwikkelt en beheert onder meer ICT-infrastructuur voor de energiemarkt. EDSN is gevestigd te Arnhem. Ultimo 2021 heeft GTS een financieel belang van 12,5% (ultimo 2020: 12,5%) in EDSN. Op basis van de aandeelhoudersovereenkomsten heeft GTS geen invloed van betekenis in EDSN.

Voor de belangen in PRISMA en EDSN geldt dat de totale boekwaarde minder dan € 0,1 miljoen bedraagt. In 2021 vonden geen mutaties plaats in de verkrijgingsprijs noch is dividend ontvangen van de betreffende deelnemingen (2020: idem).

## 5. Uitgestelde belastingvorderingen

De tijdelijke verschillen tussen de waardering van de activa en de passiva voor de financiële verslaggeving en de fiscale waardering geven aanleiding tot het opnemen van uitgestelde belastingvorderingen. Er is geen sprake van geactiveerde voorwaartse verliesverrekeningen.

De tijdelijke verschillen betreffen de fiscale verwerking van de door de Staat der Nederlanden betaalde koopsom en de verschillen uit hoofde van waardering van materiële vaste activa. Het eerstgenoemde verschil is ontstaan bij de splitsing van de aandeelhouder (N.V. Nederlandse Gasunie) in 2005 in een transport- en een handelsbedrijf. Destijds heeft, in fiscale zin, een informele kapitaalstorting in de vennootschap plaatsgevonden door de Staat der Nederlanden. In de vennootschappelijke jaarrekening is deze fiscale koopsom niet geactiveerd. Door deze verwerking van de koopsom heeft N.V. Nederlandse Gasunie een aan GTS toe te rekenen additioneel fiscaal afschrijvingspotentieel verkregen, waarvoor een uitgestelde belastingvordering is opgenomen.

Het tijdelijke verschil ingevolge de waardering van de materiële vaste activa is voornamelijk het resultaat van de eenmalige herwaardering van materiële vaste activa bij de splitsing van N.V. Nederlandse Gasunie en de aansluitende transitie door N.V. Nederlandse Gasunie naar IFRS in 2005. Op 1 januari 2014 zijn de betreffende activa inclusief de (wettelijke) herwaarderingsreserve overgedragen aan GTS. Daarnaast wijken de fiscale afschrijvingsprincipes in voorkomende gevallen af van de afschrijvingsprincipes onder BW2 Titel 9 (inclusief de verwerking van bijzondere waardeverminderingen en terugnames daarvan). Ook hiervoor worden tijdelijke verschillen opgenomen in de balans. Per saldo leiden de tijdelijke verschillen inzake de materiële vaste activa tot een uitgestelde belastingverplichting.

Bovenstaande uitgestelde belastingvorderingen en -verplichtingen hebben volledig betrekking op de fiscale eenheid met N.V. Nederlandse Gasunie en zijn daarom gesaldeerd weergegeven.

De mutaties in de uitgestelde belastingvorderingen in 2021 zijn als volgt:

<i>In miljoenen euro's</i>	<b>Door de Staat betaalde koopsom</b>	<b>Materiële vaste activa</b>	<b>Totaal</b>
Stand per 1 januari 2021	1.269,1	-913,1	356,0
Realisatie tijdelijke verschillen in winst-en-verliesrekening	-52,9	31,0	-21,9
Effect van aanpassing belastingtarieven in winst-en-verliesrekening	-	-11,1	-11,1
Effect van aanpassing belastingtarieven in Eigen Vermogen	38,8	-17,1	21,7
Splitsing GTS B.V.	-	-0,7	-0,7
<b>Stand per 31 december 2021</b>	<b>1.255,0</b>	<b>-911,0</b>	<b>344,0</b>

Van de uitgestelde belastingvordering heeft naar verwachting € 26,7 miljoen (2020: € 26,6 miljoen) een looptijd van korter dan één jaar. Dit bedrag is niet afzonderlijk gepresenteerd onder de vlottende activa.

Eind 2021 hebben de Tweede en Eerste Kamer het belastingplan 2022 aangenomen. Onderdeel van het belastingplan betreft de verhoging van het tarief voor de vennootschapsbelasting voor 2022 naar 25,8%. Dit besluit heeft een significante invloed op de waardering van de uitgestelde belastingvordering van de vennootschap.

Omdat het uitgestelde belastingeffect van de fiscale verwerking van de door de Staat betaalde koopsom rechtstreeks is verwerkt in het eigen vermogen, wordt het effect van de wijzigingen in de toekomstige tarieven voor de vennootschapsbelasting ook rechtstreeks verwerkt in het eigen vermogen. In 2021 heeft dit geleid tot een opwaartse aanpassing van € 38,8 miljoen (2020: € 167,4 miljoen).

De splitsing van GTS B.V. is nader toegelicht in noot 1 'Significante aangelegenheden en gebeurtenissen in 2021'

De mutaties in de uitgestelde belastingvorderingen in 2020 zijn als volgt:

<i>In miljoenen euro's</i>	Door de Staat betaalde koopsom	Materiële vaste activa	Totaal
Stand per 1 januari 2020	1.154,5	-752,2	402,3
Realisatie tijdelijke verschillen in winst-en-verliesrekening	-52,9	24,8	-28,1
Effect van aanpassing belastingtarieven in winst-en-verliesrekening	-	-42,7	-42,7
Effect van terugname bijzondere waardevermindering in winst-en-verliesrekening	-	-75,0	-75,0
Effect van aanpassing belastingtarieven in Eigen Vermogen	167,4	-68,0	99,4
<b>Stand per 31 december 2020</b>	<b>1.269,1</b>	<b>-913,1</b>	<b>355,9</b>

De mutaties in de uitgestelde belastingvorderingen in 2020 betreffen de reguliere mutaties en de mutaties als gevolg van de herziening van de tarieven voor de vennootschapsbelasting en verder het effect van het terugnemen van een in het verleden verantwoorde bijzondere waardevermindering.

## 6. Vorderingen op handelsdebiteuren en overige vorderingen

De specificatie van de vorderingen op handelsdebiteuren en overige vorderingen is als volgt:

<i>In miljoenen euro's</i>	31 dec. 2021	31 dec. 2020
Vorderingen op handelsdebiteuren en overige vorderingen	112,7	121,1
Voorziening voor oninbaarheid	-16,8	-16,6
<b>Totaal vorderingen op handelsdebiteuren en overige vorderingen</b>	<b>95,9</b>	<b>104,5</b>

De vorderingen op handelsdebiteuren en overige vorderingen zijn gewaardeerd onder aftrek van een voorziening voor oninbaarheid. De mutaties in de voorziening zijn als volgt:

<i>In miljoenen euro's</i>	31 dec. 2021	31 dec. 2020
Stand per 1 januari	16,6	16,5
Toevoegingen ten laste van de winst-en-verliesrekening	0,2	0,1
Onttrekkingen ten laste van de voorziening	-	-
Vrijval ten gunste van de winst-en-verliesrekening	-	-
<b>Stand per 31 december</b>	<b>16,8</b>	<b>16,6</b>

De vorderingen op handelsdebiteuren hebben een nominale looptijd korter dan één jaar. Voor de verkregen zekerheden wordt verwezen naar noot 16 'Financiële instrumenten'.

## 7. Geplaatst kapitaal

Het maatschappelijk kapitaal bedraagt € 5,0 miljoen, bestaande uit vijf miljoen gewone aandelen van elk één euro. Hiervan zijn één miljoen aandelen geplaatst en volgestort. Het geplaatste kapitaal bedraagt daarom € 1,0 miljoen (ultimo 2020: € 1,0 miljoen). In het boekjaar hebben geen mutaties plaatsgevonden in het geplaatste en gestorte kapitaal (2020: idem).

Ultimo 2021 worden alle geplaatste aandelen gehouden door N.V. Nederlandse Gasunie (ultimo 2020: idem).

## 8. Agio

De mutaties in het agio zijn als volgt:

<i>In miljoenen euro's</i>	2021	2020
Stand per 1 januari	1.734,7	1.734,7
Agiostorting	122,6	-
Splitsing GTS B.V.	-122,6	-
Terugbetaling agio	-350,0	-
<b>Stand per 31 december</b>	<b>1.384,7</b>	<b>1.734,7</b>

Een nadere toelichting op de splitsing van GTS B.V. en de bijbehorende agiostorting is opgenomen in noot 1 'Significante aangelegenheden en gebeurtenissen in 2021'. In 2021 werd verder een bedrag van € 350,0 miljoen aan agio terugbetaald aan N.V. Nederlandse Gasunie (2020: nihil).

## 9. Herwaarderingsreserve

De herwaarderingsreserve heeft betrekking op de herwaardering van de materiële vaste activa door N.V. Nederlandse Gasunie per 1 januari 2004, voorafgaand aan de overdracht van de activa aan GTS op 1 januari 2014. Deze herwaardering hield verband met de splitsing van N.V. Nederlandse Gasunie alsmede de invoering van IFRS door N.V. Nederlandse Gasunie in 2005 en is berekend naar de situatie per 1 januari 2004. De uitgestelde belastingen over de herwaardering zijn verwerkt in de verplichting voor uitgestelde belastingen, welke onderdeel is van de post uitgestelde belastingvorderingen.

De herwaarderingsreserve wordt gerealiseerd naar rato van de afschrijving van de materiële vaste activa waar de herwaarderingsreserve betrekking op heeft.

De mutaties in de herwaarderingsreserve zijn als volgt:

<i>In miljoenen euro's</i>	2021	2020
Stand per 1 januari	1.642,2	1.659,0
Gerealiseerd deel van de ongerealiseerde herwaardering	-53,2	-47,8
Effect van terugname bijzondere waardevermindering op de realisatie van de herwaarderingsreserve	-	99,0
Wijziging in tarief voor de vennootschapsbelasting	-17,1	-68,0
<b>Stand per 31 december</b>	<b>1.571,9</b>	<b>1.642,2</b>

Voor een toelichting op de wijziging in het tarief voor de vennootschapsbelasting wordt verwezen naar noot 5 'Uitgestelde belastingvorderingen'.

## 10. Overige reserves

De mutaties in de overige reserves zijn als volgt:

<i>In miljoenen euro's</i>	2021	2020
Stand per 1 januari	151,1	-15,7
Bestemming resultaat vorig boekjaar	115,5	50,6
Gerealiseerd deel van de ongerealiseerde herwaardering	53,2	47,8
Effect van terugname bijzondere waardevermindering op de realisatie van de herwaarderingsreserve	-	-99,0
Wijziging in tarief voor de vennootschapsbelasting	38,9	167,4
<b>Stand per 31 december</b>	<b>358,7</b>	<b>151,1</b>

Voor een toelichting op de mutaties wordt verwezen naar noot 5 'Uitgestelde belastingvorderingen', noot 9 'Herwaarderingsreserve' en noot 11 'Onverdeeld resultaat'.

GTS is de netbeheerder van het landelijk gastransportnet in Nederland in de zin van de Gaswet. De Minister heeft regels gesteld ten aanzien van goed financieel beheer door netbeheerders in het Besluit Financieel Beheer Netbeheerder ('BFBN'). Deze regels bestaan onder meer uit een eigenvermogensminimum. Dit kan leiden tot restricties ten aanzien van de hoogte van de uitkeerbare reserves. Ultimo 2021 was een dergelijke beperking niet aan de orde en is hiervoor geen niet-uitkeerbare reserve opgenomen (ultimo 2020: idem).

## 11. Onverdeeld resultaat

De mutaties in het onverdeeld resultaat zijn als volgt:

In miljoenen euro's	2021	2020
Stand per 1 januari	115,5	50,6
Bestemming resultaat voorgaand boekjaar	-115,5	-50,6
Resultaat over het boekjaar	126,7	380,5
Uitkering interim dividend huidig boekjaar	-	-265,0
<b>Stand per 31 december</b>	<b>126,7</b>	<b>115,5</b>

### Bestemming van het resultaat over het vorige boekjaar

De jaarrekening 2020 is vastgesteld in de algemene vergadering van aandeelhouders op 1 april 2021. De Algemene Vergadering heeft de bestemming van het resultaat vastgesteld conform het voorstel van de bestuurder. De winst over 2020 bedroeg € 380,5 miljoen. Het uit te keren dividend is vastgesteld op € 265,0 miljoen, hetgeen gelijk is aan het interim-dividend dat reeds gedurende het boekjaar 2020 was uitgekeerd. Het restant van € 115,5 miljoen is toegevoegd aan de overige reserves.

### Voorstel tot resultaatbestemming en interim-dividenduitkering over het boekjaar 2021

In 2021 is geen interim-dividend over het boekjaar 2021 uitgekeerd (2020: interim-dividend over het boekjaar 2020 van € 265,0 miljoen). De bestuurder stelt voor om van het resultaat na belastingen over 2021 een bedrag van € 38,0 miljoen toe te voegen aan de overige reserve en € 88,7 miljoen aan de aandeelhouder uit te keren als dividend. De resultaatbestemming is niet verwerkt in de balans per 31 december 2021 en de toelichting daarop.

De vennootschap kan aan de aandeelhouders slechts uitkeringen doen voor zover (1) de vennootschap na de uitkering kan blijven doorgaan met het betalen van haar opeisbare schulden (uitkeringstest), en (2) het eigen vermogen groter is dan de reserves die krachtens de wet moeten worden aangehouden (balanstest). In aanvulling op deze algemene wettelijke bepalingen moet GTS, als landelijk netbeheerder, zich houden aan de eisen zoals vastgelegd in het BFBN. Deze regels bestaan uit een aantal financiële ratio's, waaronder een eigenvermogensminimum. Dit kan leiden tot restricties ten aanzien van de uitkeerbaarheid van onder andere dividend aan de aandeelhouder. Ultimo 2021 was een dergelijke beperking niet aan de orde (ultimo 2020: idem).

## 12. Voorzieningen

De voorzieningen bestaan volledig uit de voorziening voor bepaalde opruimingskosten en saneringen.

### Voorziening voor opruimingskosten en saneringen

De voorziening voor opruimingskosten en saneringen is in 2010 gevormd naar aanleiding van besluiten van de vennootschap om specifieke activa buitengebruik te stellen of te verwijderen. Wet- en regelgeving en vergunningen, onder meer op het gebied van milieu en ruimtelijke ordening, vereist in die voorkomende gevallen dat sanering plaatsvindt.

De voorziening heeft betrekking op saneringen van buiten bedrijf gestelde leidingen. Het saneringsprogramma omvat ook reeds ontkoppelde leidingen en in het verleden van derden overgenomen leidingen waarvoor GTS thans verantwoordelijk is. Het saneringsprogramma heeft ultimo 2021 een resterende looptijd van enige jaren.

De vennootschap acht het niet aannemelijk dat het integraal opruimen van transportleidingen en toebehoren aan de orde zal komen. De vennootschap heeft in haar oordeel overwogen dat transport van aardgas in de komende jaren belangrijk blijft. Daarnaast ziet de vennootschap voldoende mogelijkheden voor diverse alternatieve toepassingen, waaronder het transport van alternatieve energiedragers, zoals waterstof. Verwacht wordt dat het bestaande aardgastransportnetwerk gefaseerd ingezet wordt voor het transporteren van alternatieve energiedragers in de nabije en ook verdere toekomst. Daarnaast geldt dat de opbrengsten van een alternatieve toepassing (op termijn) verminderd met de kosten van conservering naar verwachting opwegen tegen de (maatschappelijke) kosten van het opruimen. Een voorziening voor opruimingskosten voor het gastransportnet als geheel op langere termijn is vanwege voornoemde overwegingen niet opgenomen.

Bij het bepalen van de voorziening voor opruimingskosten en saneringen neemt de vennootschap in ogenschouw dat zijn oordelen en schattingen beïnvloed kunnen worden door de ontwikkelingen op het gebied van de energietransitie en door aangescherpte milieu- en klimaatdoelstellingen. Met de recente politieke besluitvormingen op het gebied van waterstof, warmte en CO<sub>2</sub> en een nieuw kabinet dat sterk inzet op klimaat, wordt de langetermijnvisie steeds concreter en naar verwachting in de komende jaren verder uitgewerkt. De vennootschap past de voorziening voor opruimingskosten en saneringen op iedere balansdatum aan op de meest recente ontwikkelingen. Voornoemde ontwikkelingen kunnen in toekomstige jaren leiden tot het bijstellen van de reikwijdte van de voorziening voor saneringen, bijvoorbeeld als bepaalde netwerkonderdelen geen toekomstige alternatieve toepassing kennen waar dit eerder wel werd verwacht. Daarnaast kan de voorziening worden aangepast als op basis van ervaringscijfers de technische wijze van saneren verandert of als de kosten van historische saneringen aanleiding geven om uit te gaan van hogere of lagere kosten voor toekomstige saneringen.

De mutaties in de voorziening zijn als volgt:

<i>In miljoenen euro's</i>	2021	2020
Stand per 1 januari	30,1	35,0
Dotaties ten laste van de winst-en-verliesrekening	5,1	-
Oprenting ten laste van de winst-en-verliesrekening	-	0,6
Onttrekkingen ten laste van de voorziening	-6,4	-5,5
<b>Stand per 31 december</b>	<b>28,8</b>	<b>30,1</b>

Het kortlopend deel van de voorziening voor opruimingskosten en saneringen bedraagt ultimo 2021 naar verwachting € 5,7 miljoen (ultimo 2020: € 6,6 miljoen). Dit bedrag is niet afzonderlijk vermeld onder de kortlopende schulden. De disconteringsvoet bedraagt ultimo 2021 0,0% (ultimo 2020: 1,0%). De daling in de disconteringsvoet is met name gelegen in de gedaalde (op balansdatum negatieve) marktrentes in vergelijking met 2020. De dotatie aan de voorziening houdt voornamelijk verband met een herziening van de scope van de nog op te ruimen leidingen waarvoor GTS thans verantwoordelijk is.

### 13. Langlopende lening aandeelhouder

De mutaties in de langlopende aandeelhouderslening zijn als volgt:

<i>In miljoenen euro's</i>	2021	2020
Stand per 1 januari	3.583,1	3.521,0
Splitsing GTS B.V.	-122,0	-
Opgenomen gelden	241,7	168,5
Aflossingen	-251,2	-106,4
<b>Stand per 31 december</b>	<b>3.451,6</b>	<b>3.583,1</b>

Een nadere toelichting inzake de splitsing van GTS B.V. is opgenomen in noot 1 'Significante aangelegenheden en gebeurtenissen in 2021'.

De schuld aan aandeelhouder betreft de facto het opgenomen saldo onder een leningfaciliteit van maximaal € 6,0 miljard, welke ter beschikking is gesteld aan GTS door N.V. Nederlandse Gasunie op 1 januari 2014. De looptijd van deze faciliteit eindigt in beginsel op 31 december 2029, maar heeft een mogelijkheid tot verlenging. De overeengekomen rentevoet bedraagt de gewogen gemiddelde rentekostenvoet van de lange leningenportefeuille van de N.V. Nederlandse Gasunie met een opslag van 12,5 basispunten. Het gewogen gemiddelde rentepercentage over het saldo van de opgenomen gelden in 2021 bedroeg 2,4% (2020: 2,5%). Met N.V. Nederlandse Gasunie is overeengekomen dat tussentijds onbeperkt op de faciliteit kan worden getrokken dan wel afgelost. Er is geen tussentijds aflossingsschema overeengekomen.



De Minister van Economische Zaken en Klimaat heeft regels gesteld ten aanzien van goed financieel beheer door een netbeheerder in het BFBN. Per kwartaal beoordeelt de vennootschap, rekening houdend met de bepalingen van het BFBN, of er afgelost dan wel getrokken moet worden op de kredietfaciliteit ten einde aan de BFBN-vereisten te voldoen. Bij deze periodieke beoordeling wordt niet alleen de actuele financiële positie betrokken, maar ook de verwachtingen voor de komende jaren inzake de verwachte omvang en moment van de investeringsuitgaven, de verwachte dividenduitkeringen en de verwachte operationele kosten voor het gastransportnetwerk. De omvang en volatiliteit van deze variabelen maakt een betrouwbare schatting van eventuele toekomstige aflossingen niet mogelijk. Om deze reden is de opgenomen lening op balansdatum volledig gepresenteerd onder de langlopende schulden.

Inzake de leningfaciliteit zijn door de vennootschap geen zekerheden gesteld.

## 14. Leaseverplichtingen

De vennootschap is enkele leasecontracten aangegaan inzake de huur van terreinen. Deze gebruiksrecht activa worden ingezet voor eigen gebruik; er is geen sprake van sub-leasing. Nadere informatie over de bij de lease behorende gebruiksrecht activa is opgenomen in noot 3 'Materiële vaste activa'.

De mutaties in de leaseverplichtingen zijn als volgt:

<i>In miljoenen euro's</i>	2021	2020
Stand per 1 januari	5,1	3,4
Nieuwe leaseverplichtingen	-	1,8
Modificaties	-	0,2
Leasebetalingen	-0,5	-0,4
Oprenting	0,1	0,1
<b>Totaal</b>	<b>4,7</b>	<b>5,1</b>
Gepresenteerd onder de kortlopende schulden	-0,4	-0,4
<b>Stand per 31 december</b>	<b>4,3</b>	<b>4,7</b>

De resterende looptijd van de leaseverplichtingen is als volgt:

<i>In miljoenen euro's</i>	31 dec. 2021	31 dec. 2020
Resterende looptijd < 1 jaar	0,4	0,4
Resterende looptijd ≥ 1 jaar en ≤ 5 jaar	0,7	1,0
Resterende looptijd > 5 jaar	3,6	3,7
<b>Totaal leaseverplichtingen</b>	<b>4,7</b>	<b>5,1</b>

Leaseovereenkomsten met een looptijd van korter dan één jaar of met een contractwaarde van minder dan € 5.000 zijn niet in de balans opgenomen. De impact hiervan bedraagt ultimo 2021 minder dan € 0,1 miljoen per jaar (ultimo 2020: idem).

Onder modificaties worden begrepen de tussentijdse aanpassingen van variabelen in de bestaande leasecontracten die leiden tot een wijziging in de waardering van de contracten, zoals verwachte of overeengekomen looptijden en de hoogte van de leasebetalingen.

De gewogen gemiddelde incrementele rentevoet in 2021 bedroeg 1,64% (2020: 1,56%).

## 15. Contractverplichtingen

De contractverplichtingen houden verband met de omzetverantwoording van de vennootschap. Voor bepaalde contracten geldt dat het betaalritme niet synchroon loopt met de wijze waarop GTS de omzet aan de boekjaren moet toerekenen. Dit doet zich onder meer voor bij contracten waarbij klanten een financiële bijdrage hebben geleverd in de investering in specifieke transportcapaciteit. Deze bijdragen worden in beginsel toegerekend aan het contract met de klant en niet aan het actief waar de bijdrage betrekking op heeft. Voor dergelijke vooruitbetalingen wordt een contractverplichting opgenomen, waarbij rekening wordt gehouden met het financieringselement in deze contracten.

Ultimo 2021 bedroegen de totale contractverplichtingen van GTS € 17,4 miljoen (2020: € 17,8 miljoen). De mutaties in de contractverplichtingen zijn als volgt:

<i>In miljoenen euro's</i>	2021	2020
Stand per 1 januari	17,8	18,1
Verantwoord als netto omzet	-1,0	-0,9
Oprenting	0,6	0,6
Toevoeging nieuwe contractverplichtingen	-	-
<b>Totaal</b>	<b>17,4</b>	<b>17,8</b>
Gepresenteerd onder de kortlopende schulden	-0,4	-0,4
<b>Stand per 31 december</b>	<b>17,0</b>	<b>17,4</b>

De resterende looptijd van de contractverplichtingen is als volgt:

<i>In miljoenen euro's</i>	31. dec 2021	31 dec. 2020
Resterende looptijd < 1 jaar	0,4	0,4
Resterende looptijd ≥ 1 jaar en ≤ 5 jaar	1,9	1,9
Resterende looptijd > 5 jaar	15,1	15,5
<b>Totaal contractverplichtingen</b>	<b>17,4</b>	<b>17,8</b>

## 16. Financiële instrumenten

### Algemeen

De belangrijkste financiële risico's waaraan de vennootschap onderhevig is, zijn het marktrisico (bestaande uit renterisico, valutarisico en prijsrisico), het kredietrisico en het liquiditeitsrisico. In overleg met de aandeelhouder (N.V. Nederlandse Gasunie) past de vennootschap financieel risicomangement toe met het doel deze risico's te beperken door operationele en financiële maatregelen. Afhankelijk van de aard en omvang van de risico's worden daartoe zo nodig specifieke afdekkingsinstrumenten ingezet, ofwel door de vennootschap zelf ofwel door de aandeelhouder.

Afgeleide financiële instrumenten worden uitsluitend ingezet voor afdekking van risico's en niet voor handels- of andere doeleinden. De inzet van bepaalde risico-instrumenten behoeven de voorafgaande instemming van het management en/of de aandeelhouder.

## Renterisico

Het door de vennootschap gelopen renterisico betreft het risico dat toekomstige uitgaande rentekasstromen zullen toenemen door veranderingen in de rente van rentedragende leningen met een variabele rente. GTS loopt een renterisico op de rentedragende lening van de aandeelhouder. De leningfaciliteit die ter beschikking is gesteld door N.V. Nederlandse Gasunie heeft een variabele rentevoet, gebaseerd op de gewogen gemiddelde rentekostenvoet van de lange leningenportefeuille van de N.V. Nederlandse Gasunie met een opslag van 12,5 basispunten. Als deze gemiddelde rentevoet wijzigt, wijzigt ook de omvang van de rentebetalingen door de vennootschap. GTS heeft dit renterisico niet afgedekt, omdat het moment en de omvang van de aflossingskasstromen onder de leningfaciliteit niet is vastgelegd en onvoldoende nauwkeurig is te voorspellen.

Bij een rentewijziging van 1%-punt wijzigen de jaarlijkse rentelasten met circa € 34,5 miljoen (2020: € 35,8 miljoen) per jaar.

## Valutarisico

Valutarisico's ontstaan als financiële instrumenten zijn aangegaan in een valuta die ongelijk is aan de functionele valuta. Het valutarisico dat de vennootschap loopt, betreft het risico dat toekomstige kasstromen, waaronder die uit vorderingen en schulden, fluctueren als gevolg van veranderingen in de valutakoersen.

In het kader van de normale bedrijfsactiviteiten is het valutarisico zeer beperkt, omdat nagenoeg alle transacties plaatsvinden in euro's. Ultimo 2021 was geen sprake van materiële vorderingen of verplichtingen in vreemde valuta en was dienovereenkomstig geen sprake van de inzet van afdekkingsinstrumenten (ultimo 2020: idem).

## Prijrsrisico

Ten behoeve van de dagelijkse bedrijfsactiviteiten, waaronder het gastransport, balanceeracties in het gastransportnetwerk en de interne en externe productie van stikstof voor de kwaliteitsconversie, maakt de vennootschap gebruik van gas en elektriciteit. Hiervoor zijn gas- en elektriciteitsleveringscontracten gesloten met energieleveranciers. De contracten die de vennootschap heeft gesloten, zijn in de markt gangbare leveringscontracten, waarbij de prijs van energie variabel is en wordt bepaald aan de hand van de vigerende spotmarktprijzen op het moment van contractering/levering. Er geldt geen minimale afnameverplichting. De energieleveringscontracten hebben over het algemeen een relatief korte looptijd (3-5 jaar). De vennootschap loopt een prijsrisico als de variabele kosten van gas en elektriciteit toenemen, voorzover deze prijsstijgingen uit hoofde van de reguleringsafspraken niet nagecalculeerd mogen worden in de toekomstige tarieven. Voor het boekjaar 2021 geldt dat het prijsrisico gedeeltelijk mag worden nagecalculeerd in de toekomstige tarieven. Een nadere toelichting over het prijsrisico is opgenomen in noot 1 'Significante aangelegenheden en gebeurtenissen in 2021'.

Om het prijsrisico uit hoofde van de dagelijkse bedrijfsactiviteiten voor de vennootschap te mitigeren – en daarmee ook stabiliteit in de regulatoire tarieven na te streven – hanteert de vennootschap een risicoafdekkingsbeleid en een bijbehorende inkoopstrategie. Uitgangspunt van dit beleid is dat de vennootschap niet handelt met energieleveringscontracten en geen speculatieve posities inneemt. De vennootschap is gecommitteerd om de gecontracteerde volumes energie zelf af te nemen en te gebruiken ten behoeve van de dagelijkse bedrijfsactiviteiten.

De energieleveringscontracten kennen de contractuele mogelijkheid om prijzen voor bepaalde toekomstige leveringsperiodes gedeeltelijk te fixeren. Dit kan onder de huidige contracten maximaal drie jaar vooruit plaatsvinden. Bij het doen van deze zogenaamde termijninkopen houdt de vennootschap rekening met de verwachte periodieke energiebehoefte ten einde aan de eigen gebruik voorwaarden te voldoen. De mate van afdekking wordt beïnvloed door de voorspelbaarheid van de omvang en de timing van het energieverbruik. Door GTS wordt gestreefd naar een afdekking van ten minste 65% van het verwachte energieverbruik, waarbij de mate van afdekking ook mede wordt bepaald op basis van de actuele en de forward prijzen. Energieverbruik dat niet middels termijnleveringscontracten is gecontracteerd, wordt gekocht op de spotmarkt op het moment dat de energievraag ontstaat.

Ultimo 2021 bedroeg de nominale waarde van de termijnleveringscontracten voor het eigen gebruik van energie ongeveer € 74,7 miljoen (ultimo 2020: € 30,3 miljoen). De termijnleveringen zien volledig toe op leveringen van elektriciteit en gas in het boekjaar 2022. Ingevolge RJ 290.202 zijn de verplichtingen uit hoofde van de termijnleveringen niet in de balans opgenomen.

## Kredietrisico

Het kredietrisico bestaat uit het verlies dat zou ontstaan als tegenpartijen volledig of gedeeltelijk in gebreke zouden blijven en hun contractuele verplichtingen niet na zouden komen. De vennootschap loopt geen belangrijk kredietrisico ten aanzien van een enkele individuele afnemer of tegenpartij (ultimo 2020: idem). Wel realiseerde de vennootschap in 2021 meer dan 10% van haar externe opbrengsten met betrekking tot het gastransport en de aanverwante diensten bij één externe cliënt (2020: idem). Ultimo 2021 was geen sprake van betaalachterstanden door deze cliënt (ultimo 2020: idem).

Om het kredietrisico op tegenpartijen te beperken, vraagt GTS in voorkomende gevallen om garantiestellingen van haar klanten en andere partijen waarmee transacties plaatsvinden.

De ontvangen garantiestellingen van derden zijn als volgt:

In miljoenen euro's	31 dec. 2021		31 dec. 2020	
	Aantal	Waarde	Aantal	Waarde
Security Deposits	107	36,9	86	31,0
Bankgaranties	56	61,9	52	46,7
Parent Company Guarantees	32	175,4	30	159,9
Letters of Awareness	6	110,9	6	108,4
Surety Agreements	6	17,5	5	17,4
<b>Totaal ontvangen garantiestellingen</b>	<b>207</b>	<b>402,6</b>	<b>179</b>	<b>363,4</b>

De ontvangen zekerheden zijn overwegend gesteld uit hoofde van gastransportovereenkomsten. De security deposits worden via N.V. Nederlandse Gasunie in geld aangehouden. De letters of awareness betreffen met name garanties die zijn ontvangen van de moedermaatschappij van de klanten die het betreft, waarbij de garantie van rechtswege ongelimiteerd is. Voor de kwantificering van de waarde van de garanties is in deze gevallen uitgegaan van een interne kredietwaardigheidsanalyse en de aansluitend door Gasunie bepaalde maximale toegestane open positie van de betreffende klanten.

De looptijd van de ontvangen garantiestellingen varieert van enkele maanden tot garanties zonder overeengekomen einddatum. De garantiestellingen zijn niet vrij overdraagbaar.

## Liquiditeitsrisico

Het liquiditeitsrisico betreft het risico dat de vennootschap over onvoldoende liquide middelen beschikt om aan de direct opeisbare verplichtingen te voldoen. Voor de kwantificering van het liquiditeitsrisico werkt GTS met een meerjarenplanning voor de kapitaalslasten en de investeringen en een liquiditeitsprognose met een horizon van minimaal een jaar voor de operationele uitgaven.

De liquide middelen van de vennootschap maken onderdeel uit van een cashpool overeenkomst met N.V. Nederlandse Gasunie en haar groepsmaatschappijen. Op grond van deze overeenkomst worden de banksaldi van de vennootschappen, waaronder GTS, op de hoofdrekening van N.V. Nederlandse Gasunie geconcentreerd. De bedragen die GTS op haar bankrekening ontvangt, worden dagelijks doorbetaald aan N.V. Nederlandse Gasunie. Omgekeerd worden de bedragen die GTS betaalt, dagelijks aangezuiverd door N.V. Nederlandse Gasunie. De banksaldi die onderdeel uit maken van de cashpool overeenkomst zijn rentedragend.

Om het liquiditeitsrisico af te dekken, beschikt de vennootschap ultimo 2021 over een leningfaciliteit van € 6,0 miljard (ultimo 2020: € 6,0 miljard), welke door de aandeelhouder ter beschikking is gesteld. De faciliteit eindigt in beginsel op 31 december 2029, maar heeft de mogelijkheid tot verlenging. Met N.V. Nederlandse Gasunie is overeengekomen dat tussentijds onbeperkt op de faciliteit kan worden getrokken dan wel afgelost.

De vennootschap heeft verder de beschikking over een niet-gecommitteerde externe kredietfaciliteit van € 10,0 miljoen (2020: € 10,0 miljoen) samenhangend met de cashpool overeenkomst.

## Reële waarde

In deze jaarrekening zijn diverse financiële instrumenten opgenomen waarvoor de reële waarde kan afwijken van de boekwaarde op basis van de geamortiseerde kostprijs. Het betreft:

- Vorderingen op handelsdebiteuren en overige vorderingen en overige schulden
- Langlopende lening aandeelhouder

De wijze van reële waardebeoordeling is beschreven onder het hoofd 'Bepaling van de reële waarde' in de grondslagen voor de waardering en de resultaatbepaling.

### Vorderingen op handelsdebiteuren en overige vorderingen en overige schulden

De reële waarde van in de balans opgenomen vorderingen op handelsdebiteuren en overige vorderingen en de overige schulden benadert de boekwaarde daarvan als gevolg van de korte looptijd van deze instrumenten.

### Langlopende lening aandeelhouder

De vennootschap heeft de reële waarde van de aandeelhouderslening berekend door de verwachte toekomstige kasstromen contant te maken tegen een disconteringsvoet die gelijk is aan de geldende risicovrije marktrente voor de resterende looptijd, vermeerderd met krediet- en liquiditeitsopslagen. Hierbij is rekening gehouden met het eigen risicoprofiel en het risicoprofiel van de geldgever. Aangenomen is dat de uitstaande hoofdsom ineens wordt afgelost op de einddatum van de kredietfaciliteit. Dit betreft een reële waardebeoordeling volgens niveau 2 (ultimo 2020: niveau 2).

De boekwaarde en de reële waarde van de langlopende lening aandeelhouder ultimo 2021 is als volgt:

In miljoenen euro's	31 dec. 2021			31 dec. 2020		
	Boekwaarde	Reële waarde	Vershil	Boekwaarde	Reële waarde	Vershil
Langlopende lening aandeelhouder	3.451,6	3.939,2	487,6	3.583,1	4.398,2	815,1

## 17. Niet in de balans opgenomen verplichtingen

### Hoofdelijke aansprakelijkheid fiscale eenheid

De vennootschap maakt onderdeel uit van een fiscale eenheid voor de heffing van vennootschapsbelasting en omzetbelasting met aan het hoofd N.V. Nederlandse Gasunie. Op grond van de Invorderingswet is de vennootschap hoofdelijk aansprakelijk voor de schulden inzake de vennootschapsbelasting en omzetbelasting van alle bij de fiscale eenheid betrokken vennootschappen.

### Verstreckte garantiestellingen

De vennootschap heeft een garantiestelling van € 0,8 miljoen (2020: € 0,8 miljoen) afgegeven ten behoeve van haar deelneming in EDSN B.V.

### Investeringsverplichtingen

Ultimo 2021 bestaan voorwaardelijke investeringsverplichtingen ter hoogte van € 67,8 miljoen (ultimo 2020: € 96,0 miljoen). De verplichtingen houden met name verband met de ontwikkeling van een nieuwe stikstoffabriek en reguliere vervangingsinvesteringen. In voorkomende gevallen voert N.V. Nederlandse Gasunie de investeringsprojecten voor GTS uit. In die gevallen zijn de investeringsverplichtingen te typeren als een verplichting jegens de aandeelhouder. Voor een nadere toelichting op de transacties met verbonden partijen wordt verwezen naar noot 25 'Verbonden partijen'.

### Meerjarige verplichtingen

De meerjarige verplichtingen zijn als volgt:

In miljoenen euro's	31 dec. 2021	31 dec. 2020
0 – 1 jaar	52,6	53,7
1 – 5 jaar	164,9	150,5
> 5 jaar	155,2	186,0
<b>Totaal meerjarige verplichtingen</b>	<b>372,7</b>	<b>390,2</b>

De verplichtingen hebben met name betrekking op de inkoop van stikstofproductiecapaciteit en flexibele opslagdiensten. In voorkomende gevallen vinden de inkopen plaats via N.V. Nederlandse Gasunie (of diens groepsmaatschappijen) en zijn de bijbehorende verplichtingen te typeren als een meerjarige verplichting jegens de

aandeelhouder (of diens groepsmaatschappijen). Voor een nadere toelichting op de transacties met verbonden partijen wordt verwezen naar noot 25 'Verbonden partijen'.

## 18. Netto-omzet

De netto-omzet wordt volledig in Nederland gerealiseerd en bestaat uit de opbrengsten inzake gastransport en gastransport gerelateerde diensten. De netto-omzet steeg met 2,4% ten opzichte van het vorige boekjaar (2020: stijging van 2,6%). De stijging van de omzet is overwegend te verklaren door hogere gastransport tarieven voor 2021.

Voor een toelichting op de vrijval van de contractverplichtingen ten gunste van de netto-omzet wordt verwezen naar noot 15 'Contractverplichtingen'.

## 19. Kosten uitbesteed werk en andere externe kosten

De specificatie van de kosten uitbesteed werk en andere externe kosten is als volgt:

<i>In miljoenen euro's</i>	2021	2020
Kosten van netwerkbeheer	218,0	134,5
Kosten van uitbesteed werk	221,3	221,2
<b>Totaal kosten uitbesteed werk en andere externe kosten</b>	<b>439,3</b>	<b>355,8</b>

De kosten van netbeheer omvatten met name de inkoop van stikstofproductiecapaciteit en elektriciteit voor de productie van stikstof en elektriciteit en gas voor eigen gebruik ten behoeve van het gastransport. De stijging in de kosten ten opzichte van 2020 is met name het gevolg van de hogere prijzen voor de inkoop van energie alsmede een lichte toename van de inzet van middelen ten behoeve van het gastransport.

De kosten uitbesteed werk en andere externe kosten omvatten mede de diensten die geleverd worden door N.V. Nederlandse Gasunie. Voor een toelichting op de transacties met verbonden partijen wordt verwezen naar noot 25 'Verbonden partijen'.



## 20. Afschrijvingen op materiële vaste activa

De specificatie van de afschrijvingen op materiële vaste activa is als volgt:

<i>In miljoenen euro's</i>	2021	2020
Afschrijvingslasten	258,7	234,4
Boekresultaat desinvesteringen	1,8	5,8
<b>Totaal afschrijvingen op materiële vaste activa</b>	<b>260,5</b>	<b>240,2</b>

De afschrijvingskosten zijn mede gestegen doordat in 2020 een gedeeltelijke terugname van een eerder verantwoorde bijzondere waardevermindering heeft plaatsgevonden.

Het boekresultaat desinvesteringen betreft het saldo van de opbrengstwaarde van de verkochte of overgedragen actieven minus de boekwaarde daarvan op het moment van de levering.

## 21. Overige kosten

De specificatie van de overige kosten is als volgt:

<i>In miljoenen euro's</i>	2021	2020
Overige kosten	6,4	-0,9
<b>Totaal overige kosten</b>	<b>6,4</b>	<b>-0,9</b>

De overige kosten bestaan uit incidentele kosten, waaronder de dotatie aan de voorziening voor opruimingskosten en saneringen en het saldo van de overige incidentele kosten en opbrengsten.

## 22. Financiële baten en lasten

De specificatie van de financiële baten en lasten is als volgt:

<i>In miljoenen euro's</i>	2021	2020
Rentelasten langlopende lening aandeelhouder en cash pooling	83,0	91,1
Overige financieringslasten	0,7	1,3
<b>Rente- en financieringslasten</b>	<b>83,7</b>	<b>92,4</b>
Geactiveerd als materiële vaste activa	-8,3	-6,2
<b>Totaal financiële baten en lasten</b>	<b>75,4</b>	<b>86,2</b>

Activering van rente inzake de vervaardiging van kwalificerende vaste activa vond plaats rekening houdend met een gewogen gemiddelde rentevoet van 2,4% (2020: 2,5%).

De overige financieringslasten betreffen met name de financieringscomponent in de langlopende contractverplichtingen en de oprenting van de leaseverplichtingen.

## 23. Belastingen

De belastinglast in de winst-en-verliesrekening bestaat uit de volgende componenten:

In miljoenen euro's	2021	2020
Belastinglast over het boekjaar	24,1	38,0
Belastinglast over voorgaande jaren	-	-
Mutaties in uitgestelde belastingen	33,0	145,8
<b>Totaal belastinglast</b>	<b>57,1</b>	<b>183,8</b>

Zowel in 2020 als in 2021 is de totale belastinglast aanzienlijk beïnvloed door de effecten van de aanpassingen van de tarieven voor de vennootschapsbelasting. Voor een nadere toelichting op de wijziging in het tarief voor de vennootschapsbelasting wordt verwezen naar noot 5 'Uitgestelde belastingvorderingen'. In 2020 heeft het terugnemen van een in het verleden verantwoorde bijzondere waardevermindering geleid tot een additionele uitgestelde belastinglast van € 75,0 miljoen.

Het toepasselijke belastingtarief in 2021 bedraagt 25,0% (2020: 25,0%). De effectieve belastingdruk in 2021 bedraagt 31,1% (2020: 32,6%). De afwijking tussen het nominale en effectieve tarief kan voor 2021 volledig worden verklaard door de effecten van wijzigingen in het tarief van de vennootschapsbelasting op de waardering van de uitgestelde belastingposities.

## 24. Aantal werknemers

De vennootschap had in 2021 geen medewerkers in dienst (2020: idem). De medewerkers die werkzaamheden verrichten voor GTS, zijn juridisch in dienst van N.V. Nederlandse Gasunie. Voor de kosten van de dienstverlening door N.V. Nederlandse Gasunie wordt verwezen naar noot 25 'Verbonden partijen'.

## 25. Verbonden partijen

### Algemeen

De vennootschap is onderdeel van een groep met aan het hoofd N.V. Nederlandse Gasunie. N.V. Nederlandse Gasunie en alle tot diens groep behorende entiteiten zijn aan te merken als verbonden partijen. Dit geldt ook voor de statutair bestuurders, het management, andere sleutelfunctionarissen van Gasunie Transport Services B.V en N.V. Nederlandse Gasunie en hun nauwe verwanten. Er hebben geen transacties plaatsgevonden met verbonden partijen onder niet-normale marktvoorwaarden.

De transacties onder normale marktvoorwaarden met verbonden partijen zijn als volgt:

### **Transacties met N.V. Nederlandse Gasunie en/of diens groepsmaatschappijen**

GTS neemt als landelijk netbeheerder diensten af van N.V. Nederlandse Gasunie en/of diens groepsmaatschappijen. GTS en N.V. Nederlandse Gasunie hebben de afspraken met betrekking tot de samenwerking zodanig vastgelegd dat de leveringszekerheid, transportzekerheid en de veiligheid van het gastransport zijn gewaarborgd.

De omvang van de dienstverlening bedraagt in 2021 € 639,9 miljoen (2020: € 621,8 miljoen) en heeft voor € 200,5 miljoen (2020: circa € 266,1 miljoen) betrekking op de investeringen in het gastransportnet en voor € 439,3 miljoen (2020: € 355,8 miljoen) op operationele kosten. De operationele kosten hebben betrekking op de inzet van medewerkers van N.V. Nederlandse Gasunie, de inkoop van flexibele opslagdiensten en de levering van materialen, diensten en doorbelaste kosten, waaronder de transportgerelateerde energiekosten. Deze dienstverlening en leveringen vinden plaats tegen kostprijs.

Over de opgenomen lening van N.V. Nederlandse Gasunie wordt een zakelijke rente berekend. In 2021 bedroegen deze rentelasten € 83,0 miljoen (2020: € 91,1 miljoen).

### **Transacties door GTS aan overige verbonden partijen**

GTS verleent gastransportdiensten aan klanten, waaronder GasTerra B.V. De uiteindelijk aandeelhouder van GTS, de Staat der Nederlanden, is ook 50% aandeelhouder van GasTerra B.V. Hierdoor kan de Staat der Nederlanden, binnen de kaders van zijn hoedanigheid als aandeelhouder, invloed van betekenis uitoefenen op het beleid van beide vennootschappen. De diensten van GTS aan GasTerra B.V. worden uitgevoerd in overeenstemming met de bepalingen van de Gaswet. Ingevolge deze wetgeving is GTS gehouden alle marktpartijen non-discriminatoir te behandelen en conform aanvraag zaken te doen. De bij GasTerra B.V. in rekening gebrachte tarieven zijn vastgesteld door de Nederlandse toezichthouder (ACM). De ACM werkt onafhankelijk van Gasunie, GTS, GasTerra B.V. en de Staat der Nederlanden.

## **26. Bezoldiging bestuurder**

Op grond van artikel 2:383 lid 1 BW is vermelding van de bezoldiging van de bestuurder achterwege gelaten, op grond van herleidbaarheid naar één enkel natuurlijk persoon.

## **27. Honoraria externe accountant**

PricewaterhouseCoopers Accountants N.V. heeft de wettelijke controle van de jaarrekening van Gasunie Transport Services B.V. verricht. Daarnaast zijn er andere controlewerkzaamheden verricht met betrekking tot verantwoordingen ten behoeve van de toezichthouder ACM.

De financiële gegevens (inclusief de gegevens inzake de honoraria van de externe accountant) van Gasunie Transport Services B.V. zijn opgenomen in de geconsolideerde jaarrekening van N.V. Nederlandse Gasunie. Overeenkomstig artikel 2:382a BW lid 3 wordt in de jaarrekening van Gasunie Transport Services B.V. geen separate toelichting met betrekking tot de honoraria van de externe accountant opgenomen.

## 28. Gebeurtenissen na de balansdatum

Volgend op de invasie van Oekraïne door Rusland in februari 2022, zijn diverse sanctiemaatregelen aangekondigd tegen Rusland en Belarus en tegen Russische en Belarussische bedrijven. GTS doet overeenkomstig Europese en nationale bepalingen inzake het gastransport zaken met Russische bedrijven.

GTS conformeert zich aan de ingestelde sanctiemaatregelen. GTS heeft daarnaast alle non-operationele relaties en contacten met Russische bedrijven bevroren. Operationele contacten met Russische bedrijven zijn teruggebracht tot het minimumniveau dat noodzakelijk is voor faciliteren van de leveringszekerheid van Nederland en Europa via onze infrastructuur. Vanwege de grote maatschappelijke en economische consequenties voor de samenleving in Europa, volgt GTS hierin het kabinetsbeleid ten aanzien van gasimport uit Rusland.

GTS heeft vastgesteld dat de ingestelde sancties en de andere maatregelen geen nieuwe informatie geven over de feitelijke situatie op balansdatum. Afhankelijk van de verdere ontwikkeling van het conflict en de duur en omvang van de sanctiemaatregelen en het beleid van GTS dienaangaande, kan de vennootschap zich op termijn geconfronteerd zien met nadelige financiële gevolgen. Dit doet zich bijvoorbeeld voor indien shippers uit Rusland dan wel andere indirect door de crisis geraakte shippers in gebreke blijven voor betalingen van de geboekte transportcapaciteit of wanneer de relevante markttrentes substantieel stijgen, waardoor de vaste activa aan bijzondere waardeverminderingen onderhevig kunnen zijn.

Er is geen sprake van andere belangrijke gebeurtenissen na de balansdatum die verwerkt of toegelicht moeten worden in de jaarrekening.

# Ondertekening

B.J. Hoevers,

Bestuurder

Groningen, 3 maart 2022

# Jaarverslag 2021

## Overige gegevens



# Overige gegevens

## Statutaire regeling omtrent de winstbestemming

Artikel 33, lid 2 en lid 3, van de statuten van de vennootschap luiden:

- De winst staat ter vrije beschikking van de Algemene Vergadering. Bij staking van stemmen over uitkering of reservering van winst wordt de winst waarop het voorstel betrekking heeft, gereserveerd. Een besluit tot uitkering is onderworpen aan de goedkeuring, als bedoeld in artikel 2:216 lid 2 BW, van het bestuur. Het bestuur weigert een dergelijke goedkeuring slechts indien het weet of redelijkerwijs behoort te voorzien dat de vennootschap na de uitkering niet zal kunnen blijven voortgaan met het betalen van haar opeisbare schulden.
- De vennootschap kan aan de aandeelhouders en andere gerechtigden tot de voor uitkering vatbare winst slechts uitkeringen doen voor zover haar eigen vermogen groter is dan het bedrag van de reserves die krachtens de wet moeten worden aangehouden.

## Controleverklaring van de onafhankelijke accountant

Aan: de algemene vergadering van Gasunie Transport Services B.V.



### Verklaring over de jaarrekening 2021

#### Ons oordeel

Naar ons oordeel geeft de jaarrekening van Gasunie Transport Services B.V. ('de vennootschap') een getrouw beeld van de grootte en de samenstelling van het vermogen van de vennootschap op 31 december 2021 en van het resultaat over 2021 in overeenstemming met Titel 9 Boek 2 van het in Nederland geldende Burgerlijk Wetboek ('BW').

#### Wat we hebben gecontroleerd

Wij hebben de in dit jaarverslag opgenomen jaarrekening 2021 van Gasunie Transport Services B.V. te Groningen gecontroleerd.

De jaarrekening bestaat uit:

- de balans per 31 december 2021;
- de winst-en-verliesrekening over 2021; en
- de toelichting met de gehanteerde grondslagen voor financiële verslaggeving en overige toelichtingen.

Het stelsel voor financiële verslaggeving dat is gebruikt voor het opmaken van de jaarrekening is Titel 9 Boek 2 BW.

#### De basis voor ons oordeel

Wij hebben onze controle uitgevoerd volgens Nederlands recht, waaronder ook de Nederlandse controlestandaarden vallen. Onze verantwoordelijkheden op grond hiervan zijn beschreven in de paragraaf 'Onze verantwoordelijkheden voor de controle van de jaarrekening'.

Wij vinden dat de door ons verkregen controle-informatie voldoende en geschikt is als basis voor ons oordeel.

#### Onafhankelijkheid

Wij zijn onafhankelijk van Gasunie Transport Services B.V. zoals vereist in de Europese verordening betreffende specifieke eisen voor de wettelijke controles van financiële overzichten van organisaties van openbaar belang, de Wet toezicht accountantsorganisaties (Wta), de Verordening inzake de onafhankelijkheid van accountants bij assuranceopdrachten (ViO) en andere voor de opdracht relevante onafhankelijkheidsregels in Nederland. Verder hebben wij voldaan aan de Verordening gedrags- en beroepsregels accountants (VGBA).

#### Onze controleaanpak

Wij hebben onze controlewerkzaamheden met betrekking tot de kernpunten, fraude en continuïteit, en de aangelegenheden die daaruit voortkomen, bepaald in de context van de controle van de jaarrekening als geheel en bij het vormen van ons oordeel hierover. De informatie ter ondersteuning van ons oordeel, zoals onze bevindingen en observaties ten aanzien van individuele kernpunten en de controleaanpak inzake frauderisico's en continuïteit, moet in dat kader worden gezien en niet als afzonderlijke oordelen of conclusies.



### **Samenvatting en context**

Gasunie Transport Services B.V. is de eigenaar en de netbeheerder van het landelijk gastransportnet in de zin van de Gaswet. Gasunie Transport Services B.V. heeft tot taak om het landelijke gastransportnet in Nederland op economische voorwaarden in werking te hebben, te onderhouden en te ontwikkelen op een wijze die de veiligheid, doelmatigheid en betrouwbaarheid van het transport van gas waarborgt en het milieu ontziet. De opbrengststromen uit gereguleerde activiteiten staan onder toezicht van de ACM in Nederland. We hebben in het bijzonder aandacht besteed aan de gebieden die gerelateerd zijn aan de specifieke bedrijfsactiviteiten van de vennootschap.

Als onderdeel van het ontwerpen van onze controleaanpak hebben wij de materialiteit bepaald en het risico van materiële afwijkingen in de jaarrekening geïdentificeerd en ingeschat. Wij besteden bijzondere aandacht aan die gebieden waar de directie belangrijke schattingen heeft gemaakt, bijvoorbeeld bij significante schattingen waarbij veronderstellingen over toekomstige gebeurtenissen worden gemaakt die inherent onzeker zijn. In hoofdstuk: 'Toelichting op de jaarrekening' en dan paragraaf: 'Oordelen en schatting door het management' heeft de vennootschap de schattingsposten en de belangrijkste bronnen van schattingsonzekerheid uiteengezet. Vanwege de significante schattingsonzekerheid en het gerelateerde hogere inherente risico verbonden aan de waardering van de materiële vaste activa, hebben wij deze aangemerkt als kernpunt, zoals uiteengezet in de paragraaf 'De kernpunten van onze controle'.

Andere aandachtsgebieden in onze controle, die niet als kernpunt zijn aangemerkt, waren: de betrouwbaarheid en continuïteit van de geautomatiseerde gegevensverwerking die ten grondslag ligt aan het opbrengstenproces, de verwerking van het effect van de tariefswijziging van de Nederlandse vennootschapsbelasting op de uitgestelde belastingen en de waardering van de voorziening voor opruimingskosten en sanering.

Wij hebben ervoor gezorgd dat het controleteam over voldoende specialistische kennis en expertise beschikte die nodig waren voor de controle van een gastransportbedrijf. Wij hebben daarom experts en specialisten op onder meer het gebied van waardering, IT en vennootschapsbelasting in ons team opgenomen.

De hoofdlijnen van onze controleaanpak waren als volgt:



#### **Materialiteit**

- Materialiteit: €69.480.000
- Specifieke materialiteit: €9.190.000

#### **Reikwijdte van de controle**

- De controle heeft betrekking op één vennootschap zijnde Gasunie Transport Services B.V.

#### **Kernpunt**

- Waardering materiële vaste activa en de levensduur ten behoeve van de afschrijvingskosten

#### **Materialiteit**

De reikwijdte van onze controle wordt beïnvloed door het toepassen van materialiteit. Het begrip 'materieel' wordt toegelicht in de paragraaf 'Onze verantwoordelijkheden voor de controle van de jaarrekening'.

Wij bepalen, op basis van ons professionele oordeel, kwantitatieve grenzen voor materialiteit waaronder de materialiteit voor de jaarrekening als geheel, zoals uiteengezet in onderstaande tabel. Deze grenzen, evenals de kwalitatieve overwegingen daarbij, helpen ons om de aard, timing en omvang van onze controlewerkzaamheden voor de individuele posten en toelichtingen in de jaarrekening te bepalen en om het effect van onderkende afwijkingen, zowel individueel als gezamenlijk, op de jaarrekening als geheel en op ons oordeel, te evalueren.

<b>Materialiteit voor de groep</b>	€69.480.000 (2020: €13.200.000).
<b>Specifieke materialiteit</b>	€9.190.000
<b>Hoe is de materialiteit bepaald</b>	<p>Wij bepalen de materialiteit op basis van ons professionele oordeel. Gezien het belang van de waardering van de vaste activa gebruiken wij als basis voor deze oordeelsvorming 1% van het balanstotaal.</p> <p>Deze materialiteit is toegepast ten aanzien van de waardering voor de materiële vaste activa en overige deelnemingen alsmede de toelichtingen hieromtrent (hierna: vaste activa). Daarnaast hebben wij een specifieke (lagere) materialiteit gebruikt voor de overige balans- en jaarrekeningposten die gerelateerd zijn aan het operationele resultaat en de toelichtingen hierop.</p> <p>Als basis hiervoor gebruiken we 5% van het resultaat voor belastingen genormaliseerd voor de terugname bijzondere waardevermindering en/of een bijzondere waardevermindering van vaste activa. In 2021 bedraagt de normalisatie nihil (2020: €300 miljoen inzake terugname bijzondere waardevermindering).</p>
<b>De overwegingen voor de gekozen benchmark</b>	<p>Wij gebruikten het balanstotaal als de primaire, benchmark, op basis van onze analyse van de gemeenschappelijke informatiebehoeften van gebruikers van de jaarrekening. Op basis daarvan zijn wij van mening dat het balanstotaal geschikt is om als basis te dienen voor het bepalen van de materialiteit voor de controle van de waardering van de vaste activa in de jaarrekening.</p> <p>De reguliere operationele exploitatie van het gastransportnetwerk en de daarmee verband houdende omzet en lasten zijn eveneens een belangrijke indicator voor de financiële prestaties van de entiteit. Wij vinden de benchmark gebaseerd op het balanstotaal niet passend voor de controle van de overige jaarrekeningposten en de toelichtingen hierop. Daarom hebben wij voor deze posten een specifieke (lagere) materialiteit gehanteerd gebaseerd op een percentage van 5% van het resultaat voor belastingen genormaliseerd voor de terugname bijzondere waardevermindering en/of een bijzondere waardevermindering van vaste activa.</p>

Wij houden ook rekening met afwijkingen en/of mogelijke afwijkingen die naar onze mening om kwalitatieve redenen materieel zijn.

De bepaling van de materialiteit is in 2021 aangepast en gebaseerd op het balanstotaal op basis van onze herijkte stakeholderanalyse. Uit deze analyse blijkt dat de toekomstige verdien capaciteit voor de gebruikers van de jaarrekening van Gasunie Transport Services B.V. van belang is en dat deze met name gereflecteerd wordt in de waardering van de activa. Daarmee vinden wij het balanstotaal ook een geschikte benchmark. Voor de jaarrekeningposten die samenhangen met de reguliere operationele exploitatie van het gastransportnetwerk hebben wij een lagere specifieke materialiteit gehanteerd die vergelijkbaar is met de materialiteit van voorgaande jaren. De materialiteit is ook besproken met de directie.

Wij zijn met de directie overeengekomen dat wij tijdens onze controle geconstateerde afwijkingen met een impact op het resultaat voor belastingen boven de €459.500 (2020: €660.000) rapporteren aan de directie, met uitzondering van afwijkingen vanuit de waardering van vaste activa waarvoor we afwijkingen boven €3.474.000 rapporteren. Ook zijn we overeengekomen om balansreclassificaties boven de €5.000.000 (2020: €5.000.000) evenals kleinere afwijkingen die naar onze mening om kwalitatieve redenen relevant zijn om aan hen te rapporteren.

### **Controleaanpak frauderisico's**

Wij hebben risico's geïdentificeerd en deze ingeschat op een afwijking van materieel belang in de jaarrekening die het gevolg is van fraude. Wij hebben tijdens onze controle inzicht verkregen in de entiteit en haar omgeving, de componenten van het interne beheersingssysteem, waaronder het risico-inschattingsproces en de wijze waarop de directie inspeelt op frauderisico's en het interne beheersingssysteem monitort. Wij verwijzen naar het hoofdstuk 'Risicomanagement' van het directieverslag, waarin de directie zijn risicoanalyse (inclusief frauderisico's) heeft opgenomen.

Wij hebben de opzet en de relevante aspecten van het interne beheersingssysteem en in het bijzonder de risicoanalyse (inclusief frauderisico's) van Gasunie Transport Services B.V. geëvalueerd alsook bijvoorbeeld de gedragscode en de klokkenluidersregeling. Wij hebben de opzet en het bestaan geëvalueerd, en voor zover wij noodzakelijk achten, de werking getoetst van interne beheersingsmaatregelen gericht op het mitigeren van frauderisico's.

Als onderdeel van ons proces voor het identificeren van risico's op een afwijking van materieel belang in de jaarrekening die het gevolg is van fraude, hebben wij frauderisicofactoren overwogen met betrekking tot frauduleuze financiële verslaggeving, oneigenlijke toe-eigening van activa en omkoping en corruptie. Wij hebben geëvalueerd of deze factoren een indicatie vormden voor de aanwezigheid van het risico op afwijkingen van materieel belang als gevolg van fraude.

De door ons geïdentificeerde frauderisico's en uitgevoerde specifieke werkzaamheden zijn als volgt:

Geïdentificeerde frauderisico's	Controlewerkzaamheden en observaties
<p><b>Het risico dat de directie maatregelen van interne beheersing doorbreekt</b></p> <p>Bij al onze controles besteden wij aandacht aan het risico van het doorbreken van maatregelen van interne beheersing door de directie, waaronder risico's op mogelijke afwijkingen als gevolg van fraude op basis van een analyse van mogelijke belangen van de directie.</p> <p>Wij hebben er in dat kader bijzonder aandacht voor gehad of er vanuit de regulering waaraan de netbeheerder onderhevig is, specifieke prikkels zijn ten aanzien van de verantwoording van omzet, lasten en/of investeringen en/of er mogelijke indicaties zijn voor een bijzondere waardeverandering van de activa.</p>	<p>Wij hebben, voor zover relevant voor onze controle, de opzet geëvalueerd van de maatregelen van interne beheersing die het risico op doorbreking van de interne beheersing moeten mitigeren en de werking van de maatregelen getoetst in de processen voor het genereren en verwerken van journaalposten en het maken van schattingen.</p> <p>Wij concluderen dat wij, in het kader van onze controle, konden steunen op de voor dit risico relevante maatregelen van interne beheersing.</p> <p>Ook hebben wij specifieke aandacht gegeven aan de toegangsbeveiliging in de IT-systemen en de mogelijkheid dat hierdoor functiescheidingen worden doorbroken.</p> <p>Wij hebben journaalposten geselecteerd op basis van risicocriteria en hierop specifieke controlewerkzaamheden verricht. Bij de bepaling van de risicocriteria hebben wij rekening gehouden met de specifieke prikkels vanuit de regulering.</p> <p>Ook hebben wij specifieke controlewerkzaamheden verricht ten aanzien van belangrijke schattingen van de directie, waaronder de waardering van de materiële vaste activa en de gehanteerde levensduur voor de afschrijvingskosten. Wij hebben in het bijzonder aandacht gehad voor het inherente risico van vooringenomenheid van de directie bij schattingen.</p> <p>Onze werkzaamheden hebben geen materiële afwijkingen, in de door de directie verschaft informatie in de jaarrekening en het bestuursverslag ten opzichte van de jaarrekening, aan het licht gebracht.</p> <p>Onze werkzaamheden hebben niet geleid tot specifieke aanwijzingen voor fraude of vermoedens van fraude ten aanzien van het doorbreken van de interne beheersing door de directie.</p>

Geïdentificeerde frauderisico's	Controlewerkzaamheden en observaties
<p><b>Het risico van frauduleuze financiële verslaggeving, als gevolg van een te hoog verantwoorde omzet</b></p> <p>Als onderdeel van onze risico-inschatting en uitgaande van de veronderstelling dat er bij de omzetverantwoording frauderisico's bestaan, hebben wij geëvalueerd welke soorten omzet of beweringen aanleiding geven tot een risico op afwijking van materieel belang die het gevolg is van fraude.</p> <p>Voor Gasunie Transport Services B.V. ontvangt de directie een variabele beloning die mede gebaseerd is op de financiële resultaten. Door de hogere energiekosten heeft de directie een mogelijk belang om de omzet bewust hoger te verantwoorden om zijn doelstellingen te behalen.</p>	<p>Wij hebben, voor zover relevant voor onze controle, de opzet geëvalueerd en de werking getoetst van de interne beheersingsmaatregelen rondom de omzetverantwoording en in de processen voor het genereren en verwerken van journaalposten met betrekking tot de omzet.</p> <p>Wij concluderen dat wij, in het kader van onze controle, konden steunen op de voor dit risico relevante maatregelen van interne beheersing.</p> <p>Wij hebben specifieke werkzaamheden uitgevoerd die bestaan uit:</p> <ul style="list-style-type: none"> <li>● gegevensgerichte werkzaamheden op het voorkomen van de omzettransacties en het toepassen van de juiste prijzen;</li> <li>● vaststellen van het voorkomen van debiteuren per jaareinde waarbij wij de afloop in 2022 getoetst hebben door middel van deelwaarneming.</li> </ul> <p>Onze werkzaamheden hebben geen materiële afwijkingen in de door de directie verschaft informatie in de jaarrekening en het bestuursverslag ten opzichte van de jaarrekening aan het licht gebracht.</p> <p>Onze werkzaamheden hebben niet geleid tot specifieke aanwijzingen voor fraude of vermoedens van fraude ten aanzien van het doorbreken van de interne beheersing door de directie.</p>

In onze controle bouwen wij een element in van onvoorspelbaarheid. Ook hebben wij de uitkomst van andere controlewerkzaamheden beoordeeld en overwogen of er bevindingen zijn die aanwijzingen geven voor fraude of het niet-naleven van wet- en regelgeving.

Wij hebben kennisgenomen van de beschikbare informatie en om inlichtingen gevraagd bij leden van de directie, het management (waaronder Internal Audit en Juridische Zaken inclusief Compliance). Hieruit volgden geen signalen van fraude die kunnen leiden tot een afwijking van materieel belang.

Ook hebben we kennisgenomen van relevante correspondentie met de toezichthouder en zijn we tijdens de controle alert gebleven op indicaties voor signalen van fraude en hebben we de uitkomst van andere controlewerkzaamheden geëvalueerd en overwogen of er bevindingen zijn die aanwijzingen geven voor fraude. Indien daar sprake van was, hebben wij onze evaluatie van het risico van fraude en de gevolgen daarvan voor onze controlewerkzaamheden opnieuw geëvalueerd.

### **Controleaanpak continuïteit**

De directie heeft de jaarrekening opgemaakt uitgaande van de continuïteit van het geheel van de activiteiten voor de voorzienbare toekomst. Onze werkzaamheden om de continuïteitsbeoordeling van de directie te evalueren omvatten onder andere:

- overwegen of de continuïteitsbeoordeling van de directie alle relevante informatie bevat waarvan wij als gevolg van onze controle kennis hebben en de directie bevragen over de belangrijkste veronderstellingen en uitgangspunten;
- analyseren van de financiële positie per einde van het huidige boekjaar ten opzichte van die per einde van het vorige boekjaar ter identificatie van indicatoren die kunnen duiden op continuïteitsrisico's;
- evalueren van de begrote operationele resultaten en de daaraan gerelateerde kasstromen ten opzichte van het afgelopen jaar, ontwikkelingen in de regulering en onze kennis uit de controle;
- evalueren of onze controlewerkzaamheden ten aanzien van de waardering van activa indicatoren geven die kunnen duiden op continuïteitsrisico's;
- inwinnen van inlichtingen bij de directie over haar kennis van continuïteitsrisico's na de periode van de door de directie verrichte continuïteitsanalyse.

Onze controlewerkzaamheden hebben geen informatie opgeleverd die strijdig is met de veronderstellingen en aannames van de directie over de gehanteerde continuïteitsveronderstelling voor de jaarrekening.

### **De kernpunten van onze controle**

In de kernpunten van onze controle beschrijven wij zaken die naar ons professionele oordeel het meest belangrijk waren tijdens de controle van de jaarrekening. Wij hebben de directie op de hoogte gebracht van het kernpunt. Het kernpunt vormt geen volledige weergave van alle risico's en punten die wij tijdens onze controle hebben geïdentificeerd en hebben besproken. Wij hebben in deze paragraaf het kernpunt beschreven met daarbij een samenvatting van de op dit punt door ons uitgevoerde werkzaamheden.

Wij hebben onze controlewerkzaamheden met betrekking tot dit kernpunt bepaald in het kader van de jaarrekeningcontrole als geheel. Onze bevindingen en observaties ten aanzien van het individuele kernpunt moeten in dat kader worden gezien en niet als afzonderlijke oordelen over dit kernpunt of over specifieke elementen van de jaarrekening.

<b>Kernpunten</b>	<b>Onze controlewerkzaamheden en observaties</b>
<p><b>Waardering materiële vaste activa en levensduur ten behoeve van de afschrijvingskosten</b></p> <p><i>Zie toelichting 1, 2 en 3 van de nadere toelichting op de balans</i></p> <p>De materiële vaste activa van circa €6,5 miljard zijn opgebouwd uit gereguleerde gastransportnetwerken. De totale afschrijvingslast is in 2021 circa €260,5 miljoen.</p> <p>De directie voert jaarlijkse een analyse uit of er aanwijzingen zijn die duiden op een bijzondere waardevermindering en/of -vermeerdering in de materiële vaste activa. Indien de directie concludeert dat er aanwijzingen zijn, dan is de directie verplicht om de realiseerbare waarde te bepalen en te vergelijken met de boekwaarde en eventueel een bijzondere waardevermindering en/of -vermeerdering in de materiële vaste activa te verantwoorden.</p> <p>Ook moet de directie bepalen of de gehanteerde levensduren ten behoeve van de bepaling van de afschrijvingskosten aanpassing behoeven.</p> <p>In deze analyses besteedt de directie in het bijzonder aandacht aan de ontwikkelingen in het reguleringskader voor de gastransportnetwerken, de risico's (en kansen) vanuit klimaatverandering, de energietransitie en overige marktontwikkelingen.</p> <p>De directie heeft op basis van deze analyse geconcludeerd dat er geen aanwijzingen zijn die duiden op een bijzondere waardevermindering en/of -vermeerdering in de materiële vaste activa. Ook heeft de directie geconcludeerd dat de levensduren geen aanpassing behoeven.</p> <p>De materiële vaste activa hebben een totale boekwaarde van circa €6,5 miljard en betreffen 93,5% van de totale balanswaarde. Ook is er subjectiviteit ten aanzien van de veronderstellingen in de waardering en de levensduren van de materiële vaste activa. Vanwege de daarmee</p>	<p>Wij hebben kennisgenomen van de door de directie uitgevoerde analyse of er aanwijzingen zijn die duiden op een bijzondere waardevermindering en/of</p> <ul style="list-style-type: none"> <li>-vermeerdering in de materiële vaste activa en of de gehanteerde levensduren een aanpassing behoeven.</li> </ul> <p>Onze controlewerkzaamheden op bovenstaande analyse bestonden onder meer uit:</p> <ul style="list-style-type: none"> <li>● het toetsen van de aannames door de directie of de disconteringsvoet materieel is gewijzigd en dit 'challengen' via schaduwberekeningen op basis van marktdata;</li> <li>● het kennisnemen van ontwikkelingen in de Nederlandse regulering voor Gasunie Transport Services B.V. en specifiek de beroepsprocedure(s) inzake het Methodebesluit 2022–2026 en vaststellen of deze financiële impact hebben;</li> <li>● het evalueren in hoeverre klimaatverandering, de energietransitie of andere marktontwikkelingen een materiële impact hebben op de waardering en/of de levensduur van de materiële vaste activa.</li> </ul> <p>Wij achten de veronderstellingen van de directie in de uitgevoerde analyse ten aanzien van de waardering van de materiële vaste activa en de levensduur ten behoeve van de afschrijvingskosten van de materiële vaste activa redelijk en aanvaardbaar.</p> <p>Op basis van de door ons uitgevoerde werkzaamheden en verkregen controle-informatie hebben wij geen materiële bevindingen geconstateerd.</p> <p>Tot slot hebben wij werkzaamheden inzake de juistheid en toereikendheid van de toelichting uitgevoerd en hierbij geen materiële bevindingen geconstateerd.</p>

<b>Kernpunten</b>	<b>Onze controlewerkzaamheden en observaties</b>
samenhangende schattingonzekerheden en de significante waarde hebben wij dit aangemerkt als een kernpunt van onze controle.	

## Verklaring over de in het jaarverslag opgenomen andere informatie

Het jaarverslag omvat ook andere informatie. Dat betreft alle informatie in het jaarverslag anders dan de jaarrekening en onze controleverklaring daarbij.

Op grond van onderstaande werkzaamheden zijn wij van mening dat de andere informatie:

- met de jaarrekening verenigbaar is en geen materiële afwijkingen bevat;
- alle informatie bevat die op grond van Titel 9 Boek 2 BW is vereist voor het bestuursverslag en de overige gegevens.

Wij hebben de andere informatie gelezen en hebben op basis van onze kennis en ons begrip, verkregen vanuit de jaarrekeningcontrole of anderszins, overwogen of de andere informatie materiële afwijkingen bevat.

Met onze werkzaamheden hebben wij voldaan aan de vereisten in Titel 9 Boek 2 BW en de Nederlandse Standaard 720. Deze werkzaamheden hebben niet dezelfde diepgang als onze controlewerkzaamheden bij de jaarrekening.

De directie is verantwoordelijk voor het opstellen van de andere informatie, waaronder het bestuursverslag en de overige gegevens in overeenstemming met Titel 9 Boek 2 BW.

## Verklaring betreffende overige door wet- en regelgeving gestelde vereisten

### Onze benoeming

Wij zijn benoemd als externe accountant van Gasunie Transport Services B.V. volgend een besluit van de algemene vergadering op 17 december 2013 dat jaarlijks is herbevestigd door de aandeelhouder. Wij zijn nu voor een onafgebroken periode van zeven jaar accountant van de vennootschap.

### Geen verboden diensten

Wij hebben, naar ons beste weten en overtuiging, geen verboden diensten geleverd, als bedoeld in artikel 5, lid 1 van de Europese verordening betreffende specifieke eisen voor de wettelijke controles van financiële overzichten van organisaties van openbaar belang.

### Geleverde diensten

De diensten die wij, in aanvulling op de controle van de jaarrekening, hebben geleverd aan de vennootschap, in de periode waarop onze wettelijke controle betrekking heeft, zijn toegelicht in punt 27 van de toelichting van de jaarrekening.

## Verantwoordelijkheden met betrekking tot de jaarrekening en de accountantscontrole

### Verantwoordelijkheden van de directie voor de jaarrekening

De directie is verantwoordelijk voor:

- het opmaken en het getrouw weergeven van de jaarrekening in overeenstemming met Titel 9 Boek 2 BW; en voor
- een zodanige interne beheersing die de directie noodzakelijk acht om het opmaken van de jaarrekening mogelijk te maken zonder afwijkingen van materieel belang als gevolg van fouten of fraude.



Bij het opmaken van de jaarrekening moet de directie afwegen of de vennootschap in staat is om haar werkzaamheden in continuïteit voort te zetten. Op grond van het genoemde verslaggevingsstelsel moet de directie de jaarrekening opmaken op basis van de continuïteitsveronderstelling, tenzij de directie het voornemen heeft om de vennootschap te liquideren of de bedrijfsactiviteiten te beëindigen of als beëindiging het enige realistische alternatief is. De directie moet gebeurtenissen en omstandigheden waardoor gerede twijfel zou kunnen bestaan of de vennootschap haar bedrijfsactiviteiten kan voortzetten, toelichten in de jaarrekening.

### **Onze verantwoordelijkheden voor de controle van de jaarrekening**

Onze verantwoordelijkheid is het zodanig plannen en uitvoeren van een controleopdracht dat wij daarmee voldoende en geschikte controle-informatie verkrijgen voor het door ons af te geven oordeel.

Onze doelstellingen zijn een redelijke mate van zekerheid te verkrijgen over de vraag of de jaarrekening als geheel geen afwijking van materieel belang bevat als gevolg van fraude of van fouten en een controleverklaring uit te brengen waarin ons oordeel is opgenomen. Een redelijke mate van zekerheid is een hoge mate maar geen absolute mate van zekerheid waardoor het mogelijk is dat wij tijdens onze controle niet alle afwijkingen van materieel belang ontdekken.

Afwijkingen kunnen ontstaan als gevolg van fraude of fouten en zijn materieel indien redelijkerwijs kan worden verwacht dat deze, afzonderlijk of gezamenlijk, van invloed kunnen zijn op de economische beslissingen die gebruikers op basis van deze jaarrekening nemen. De materialiteit beïnvloedt de aard, timing en omvang van onze controlewerkzaamheden en de evaluatie van het effect van onderkende afwijkingen op ons oordeel.

Een meer gedetailleerde beschrijving van onze verantwoordelijkheden is opgenomen in de bijlage bij onze controleverklaring.

Groningen, 3 maart 2022

PricewaterhouseCoopers Accountants N.V.

drs. W.A. Schouten RA

## **Bijlage bij onze controleverklaring over de jaarrekening 2021 van Gasunie Transport Services B.V.**

In aanvulling op wat is vermeld in onze controleverklaring hebben wij in deze bijlage onze verantwoordelijkheden voor de controle van de jaarrekening nader uiteengezet en toegelicht wat een controle inhoudt.

### **De verantwoordelijkheden van de accountant voor de controle van de jaarrekening**

Wij hebben deze accountantscontrole professioneel-kritisch uitgevoerd en hebben waar relevant professionele oordeelsvorming toegepast in overeenstemming met de Nederlandse controlestandaarden, ethische voorschriften en de onafhankelijkheidseisen. Onze controle bestond onder andere uit:

- Het identificeren en inschatten van de risico's dat de jaarrekening afwijkingen van materieel belang bevat als gevolg van fouten of fraude, het in reactie op deze risico's bepalen en uitvoeren van controlewerkzaamheden en het verkrijgen van controle-informatie die voldoende en geschikt is als basis voor ons oordeel. Bij fraude is het risico dat een afwijking van materieel belang niet ontdekt wordt groter dan bij fouten. Bij fraude kan sprake zijn van samenspanning, valsheid in geschrifte, het opzettelijk nalaten transacties vast te leggen, het opzettelijk verkeerd voorstellen van zaken of het doorbreken van de interne beheersing.
- Het verkrijgen van inzicht in de interne beheersing die relevant is voor de controle met als doel controlewerkzaamheden te selecteren die passend zijn in de omstandigheden. Deze werkzaamheden hebben niet als doel om een oordeel uit te spreken over de effectiviteit van de interne beheersing van de vennootschap.
- Het evalueren van de geschiktheid van de gebruikte grondslagen voor financiële verslaggeving en het evalueren van de redelijkheid van schattingen door de directie en de toelichtingen die daarover in de jaarrekening staan.
- Het vaststellen dat de door de directie gehanteerde continuïteitsveronderstelling aanvaardbaar is. Ook op basis van de verkregen controle-informatie vaststellen of er gebeurtenissen en omstandigheden zijn waardoor gereede twijfel zou kunnen bestaan of de vennootschap haar bedrijfsactiviteiten in continuïteit kan voortzetten. Als wij concluderen dat er een onzekerheid van materieel belang bestaat, zijn wij verplicht om aandacht in onze controleverklaring te vestigen op de relevante gerelateerde toelichtingen in de jaarrekening. Als de toelichtingen inadequaat zijn, moeten wij onze verklaring aanpassen. Onze conclusies zijn gebaseerd op de controle-informatie die verkregen is tot de datum van onze controleverklaring. Toekomstige gebeurtenissen of omstandigheden kunnen er echter toe leiden dat een onderneming haar continuïteit niet langer kan handhaven.
- Het evalueren van de presentatie, structuur en inhoud van de jaarrekening en de daarin opgenomen toelichtingen en het evalueren of de jaarrekening een getrouw beeld geeft van de onderliggende transacties en gebeurtenissen.

Wij communiceren met de directie onder andere over de geplande reikwijdte en timing van de controle en over de significante bevindingen die uit onze controle naar voren zijn gekomen, waaronder eventuele significante tekortkomingen in de interne beheersing. In dit kader geven wij ook een verklaring aan de auditcommissie van N.V. Nederlandse Gasunie op grond van artikel 11 van de Europese verordening betreffende specifieke eisen voor de wettelijke controles van financiële overzichten van organisaties van openbaar belang. De in die aanvullende verklaring verstrekte informatie is consistent met ons oordeel in deze controleverklaring.

Wij bevestigen aan de directie dat wij de relevante ethische voorschriften over onafhankelijkheid hebben nageleefd. Wij communiceren ook met hen over alle relaties en andere zaken die redelijkerwijs onze onafhankelijkheid kunnen beïnvloeden en over de daarmee verband houdende maatregelen die zijn getroffen om de geïdentificeerde bedreigingen weg te nemen en onze onafhankelijkheid te waarborgen.

Wij bepalen de kernpunten van onze controle van de jaarrekening vanuit alle zaken die wij met de directie hebben besproken. Wij beschrijven deze zaken in onze controleverklaring, tenzij dit is verboden door wet- of regelgeving of in buitengewoon zeldzame omstandigheden wanneer het niet vermelden in het belang is van het maatschappelijk verkeer.

# Jaarverslag 2021

## Bijlage: Besluit Financieel Beheer Netbeheerder



# Bijlagen

## Besluit Financieel Beheer Netbeheerder

Als landelijk netbeheerder moet GTS voldoen aan de vereisten zoals vastgelegd in de Gaswet in artikel 32 lid 11 sub c respectievelijk artikel 10e, eerste lid en het Besluit Financieel Beheer Netbeheerder ('Besluit-BFBN'). Het besluit BFBN definieert vier ratio's, waaronder een eigenvermogensminimum, met daarbij een normwaarde, waaraan een netbeheerder moet voldoen. Als de netbeheerder niet aan de eisen voldoet, dan moet hij dit onverwijld melden aan de ACM en moet hij een herstelplan indienen.

De BFBN ratio's zijn:

1. Het bedrijfsresultaat voor rente en belasting gedeeld door de bruto rentelasten bedraagt ten minste 1,7;
2. De som van de nettowinst uit gewone bedrijfsuitoefening, afschrijvingen, amortisatie, latente belastingen, overige kostenposten waarvoor geen kasgeld noodzakelijk is en bruto rentelasten gedeeld door de bruto rentelasten bedraagt ten minste 2,5;
3. De som van de nettowinst uit gewone bedrijfsuitoefening, afschrijvingen, amortisatie, latente belastingen en overige kostenposten waarvoor geen kasgeld noodzakelijk is gedeeld door de totale schuld bedraagt ten minste 0,11;
4. De totale schuld gedeeld door de som van de totale schuld en het eigen vermogen inclusief minderheidsbelangen en preferente aandelen is maximaal 0,7.

De specificatie van de BFBN-ratio's is als volgt:

	<b>Norm</b>	<b>2021</b>	<b>2020</b>
Ratio A	minimaal 1,7	3,1	7,0
Ratio B	minimaal 2,5	6,0	6,1
Ratio C	minimaal 0,11	0,12	0,13
Ratio D	maximaal 0,7	0,5	0,5